

Torden over Europa

Stortaktisk krigsspil fra Napoleonstiden



7. udgave af 18. oktober 2006

Forord

Regelsættet har nu siden første udgave stået sin prøve dels i Dansk Figurspilsforening og dels i Chakoten både ved mindre som større krigsspil.

Forfatterne har i forlængelse heraf overvejet en række ting der kunne ændres i regelsættet og kommet frem til denne 7 udgave.

Regelsættet som det fremstår i det nærværende blev udarbejdet med henblik på at kunne løse de særlige aspekter der vil foreligge i forbindelse med Leipzig spillet. Regelsættet svarer således i store træk til 6a udgaven der blev anvendt ved Leipzig, dog er der sket en bearbejdning af tekst samt kommentarer til de respektive regler, hvilket har manglet.

Vi har dels ved Leipzig slaget og efterfølgende gennemspillede slag kunnet konstatere, at regelsættet i sine elementer i stor grad løser de taktiske aspekter der ønskes repræsenteret. Herudover har regelsættet i dets nuværende form løst en række problemer der gør at hastigheden i de enkelte træk er sat væsentligt op.

Konceptet

Formålet med regelsættet har i de sidste 7 år været at kunne repræsentere de store slag i Napoleonstiden, det vil sige slag hvor der som udgangspunkt er repræsenteret 2 korps eller mere på hver side. Endvidere er udgangspunktet for regelsættet at simulere den kommandostruktur der var for perioden med den fornødne fleksibilitet samt begrænsninger i kommandosystemet.

Det taktiske niveau er i regelsættet således ikke bataljonen som i mange andre Napoleons regelsæt men derimod brigaden, dette med udgangspunkt i den taktiske indgangsvinkel og muligheden for stortaktiske krigsspil.

Det er således vigtigt at spilleren i sin fortolkning af de enkelte regler fokusere på regelsættets udgangspunkt som dels er brigaden og ikke bataljonen samt ser kommando systemet ud fra korpsgeneralens synsvinkel.

Jeg håber som altid at få positiv og konstruktiv kritik til regelsættet.

Billederne i regelsættet er fra krigsspillet over slaget ved Leipzig 14-19. oktober 2006, som blev afviklet som krigsspil i 1998.

Eventuelle forslag og kritik modtages gerne ved henvendelse til:

Jens Holst
E-mail: holst@tdc-broadband.dk

Indholdsfortegnelse

FORORD	3
KONCEPTET	3
1 GRUNDLAGET	9
1.1 GENERELT	9
1.1.1 <i>Skala</i>	9
1.1.2 <i>Krav til tilbehør</i>	9
1.1.3 <i>Dommeren</i>	9
1.1.4 <i>Forudmåling</i>	9
1.2 SPILLETS FASER	9
1.2.1 <i>Faseopdeling</i>	9
1.2.2 <i>Spilleets faser</i>	9
1.3 ENHEDER.....	9
1.3.1 <i>Generelt</i>	9
1.3.2 <i>Organisatorisk struktur</i>	10
1.3.2 <i>Infanteri</i>	10
1.3.3 <i>Kavaleri</i>	10
1.3.4 <i>Artilleri</i>	10
1.4 GENERALER.....	10
1.4.1 <i>Generelt</i>	10
1.4.2 <i>Hærchef</i>	11
1.4.3 <i>Armégeneral</i>	11
1.4.4 <i>Korpsgeneral</i>	11
1.4.5 <i>Divisionsgeneral</i>	11
1.5 BRIKSTØRRELSE	11
1.6 ORDEN.....	11
1.6.1 <i>Generelt</i>	11
1.6.2 <i>Orden (O)</i>	11
1.6.3 <i>Uorden (U)</i>	11
1.6.4 <i>Fuldstændig uorden (FU)</i>	11
1.6.5 <i>Elimineret</i>	12
1.7 FORMATIONER	12
1.7.2 <i>Linie</i>	12
1.7.3 <i>Kolonne</i>	12
1.7.5 <i>Karré</i>	12
2 GENERALER OG ORDREGIVNING	13
2.1 GENERELT	13
2.2 HÆRCHEF	13
2.3 ARMÉCHEF.....	13
2.4 KORPSCHEF.....	13
2.4.1 <i>Generelt</i>	13
2.4.2 <i>Ordre</i>	13
2.4.3 <i>Enheder under korpsgeneralen</i>	13
2.5 DIVISIONSGENERALER.....	14
2.6 OBJEKTIV	14
2.7 ANGREBSORDRE	14
2.8 HOLDORDRE	14
2.9 TILBAGEORDRE.....	14
2.10 MARCHORDRE	15
2.11 DETACHERING AF DIVISIONER OG BRIGADER	15

2.12	TILLÆG FRADRAG VED ORDREGIVNING	15
2.12.1	<i>Armé-/hærchef</i>	15
2.12.2	<i>Korpsgeneral</i>	16
2.13	ENHED I U/FU	16
3	KOMMANDOKONTROL	17
3.1	GENERELT	17
3.2	BESTEMMELSE AF ZONEAFSTAND	17
3.3	PROCEDURE	17
4	BEVÆGELSER	18
4.1	GENERELT	18
4.2	HVILKE ENHEDER KAN FLYTTE.....	18
4.3	RETNING	18
4.4	MARCHLÆNGDER	18
4.4.1	<i>Begrænsninger i bevægelser</i>	18
4.4.2	<i>Formationens påvirkning af march</i>	18
4.4.3	<i>Enheder i FU</i>	18
4.4.4	<i>Gennemmarch</i>	18
4.4.5	<i>Fremadrettet bevægelse</i>	18
4.4.6	<i>Baglæns bevægelse</i>	18
4.4.7	<i>Pivotering</i>	19
4.4.8	<i>Enheder der forlader terrænet</i>	19
4.5	FORMATIONSÆNDRINGER	19
4.5.1	<i>Generelt</i>	19
4.5.2	<i>Front ved formationsændring</i>	19
4.5.3	<i>Formationen terrænet</i>	19
4.6	SPECIELLE FORHOLD VEDRØRENDE ARTILLERI.....	19
4.6.1	<i>Generelt</i>	19
4.6.2	<i>Afprodsning af artilleri</i>	19
4.6.3	<i>Bevægelse i afprodset stand</i>	20
4.6.4	<i>Bevægelser ind i, ud af og inden i byer</i>	20
4.7	TERRÆNETS PÅVIRKNING AF BEVÆGELSER.....	20
4.7.1	<i>Generelt</i>	20
4.7.2	<i>Broer</i>	20
4.7.3	<i>Skov</i>	20
4.7.4	<i>Hække og hegn</i>	20
4.7.5	<i>Mure og andre større hindringer</i>	20
4.7.6	<i>Ufremkommeligt terræn</i>	20
4.8	BYER.....	20
4.8.1	<i>Generelt</i>	20
4.8.2	<i>Deployering i byer</i>	20
4.8.3	<i>Gennemmarch af byer</i>	20
4.8.4	<i>Byer og infanteri skydninger</i>	21
4.8.5	<i>Byer og Artilleri skydninger</i>	21
4.8.6	<i>Artilleri skydninger ud af byer</i>	21
4.9	KAVALERI DER KAN ANGRIBE UDEN FOR KOMMANDOAFSTAND.....	21
4.9.1	<i>Generelt</i>	21
4.9.2	<i>Kavaleri angreb udenfor kommandoafstand</i>	21
5	ERKLÆRING AF ANGREB	22
5.1	GENERELT	22
5.1.1	<i>Erklæring af angreb</i>	22
5.1.2	<i>Gennemførelse af angreb</i>	22

5.2	REAKTIONSHANDLING.....	22
5.2.1	<i>Generelt</i>	22
5.2.2	<i>Procedure</i>	22
5.3	FORSVARSMÆSSIGE DISPOSITIONER.....	22
5.3.1	<i>Nødkarré</i>	22
5.3.2	<i>Angreb mod flanke/ryg</i>	22
5.3.3	<i>Artilleri</i>	23
5.4	AFBRUDT ANGREB.....	23
5.4.1	<i>Generelt</i>	23
5.4.2	<i>Procedure</i>	23
6	SKYDNING.....	24
6.1	SKYDNING.....	24
6.1.1	<i>Generelt</i>	24
6.1.2	<i>Begrænsninger i skydning</i>	24
6.1.3	<i>Rækkevidde</i>	24
6.1.5	<i>Skydning fra by/karré</i>	24
6.1.7	<i>Overskydning med artilleri</i>	24
6.1.8	<i>Flankebeskydning</i>	25
6.1.10	<i>Bestemmelse af tab</i>	25
6.1.11	<i>Koordinering af artilleriild</i>	25
6.1.12	<i>Artilleri ammunition</i>	25
6.1.12.1	<i>Generelt</i>	25
6.1.12.2	<i>Genforsyning</i>	25
7	ANGREB.....	26
7.1	GENERELT.....	26
7.1.1	<i>Enheder der ikke kan gennemføre erklæret angreb</i>	26
7.1.3	<i>Artilleri</i>	26
7.1.4	<i>Byer</i>	26
7.1.5	<i>Støtteenhed</i>	26
7.2	RESULTAT AF KAMP.....	26
7.2.1	<i>Bestemmelse af vinder/tab</i>	26
7.2.2	<i>Moraltest i forbindelse med nærkamp</i>	26
7.3	EFTER NÆRKAMPEN.....	26
7.3.1	<i>Rømmet territorium</i>	26
7.3.2	<i>Ikke afgjort nærkamp</i>	26
7.3.3	<i>Fortsat nærkamp</i>	26
7.4	ANGREB MED FLERE ENHEDER.....	27
7.5	FORTSAT ANGREB.....	27
7.5.1	<i>Generelt</i>	27
7.5.2	<i>Ny nærkamp</i>	27
8	MORAL OG MORALTEST.....	28
8.1	GENERELT.....	28
8.2	MORALTEST VED BESKYDNING.....	28
8.3	MORALTEST I NÆRKAMP.....	28
8.3.1	<i>Moraltest tabende enhed</i>	28
8.3.2	<i>Moraltest tab</i>	28
8.4	MORALTEST VED GENNEMMARCH.....	28
8.5	PROCEDURE.....	28
8.6	ENHED KOMMER I U.....	28
8.7	ENHED FLYGTER OG KOMMER I FU.....	29
8.7.1	<i>Flugt</i>	29

8.7.2	Artilleri.....	29
8.7.3	Fuldstændig uorden (FU).....	29
9	REORGANISERING.....	30
9.1	GENERELT.....	30
9.2	PROCEDURE FOR ENHEDER I FU.....	30
9.3	REORGANISERET ENHED.....	30
	TABELLER.....	31
1	KOMMANDOKONTROL.....	31
2	PÅVIRKNING AF BEVÆGELSER.....	31
3	REAKTIONSKAST.....	32
4	MORALRESULTAT.....	32
5	TILLÆG FRADRAG VED SKYDNING.....	33
6	TAB VED SKYDNING.....	34
7	NÆRKAMPSTABEL.....	35
8	TAB VED NÆRKAMP.....	36
9	TILLÆG/FRADRAG VED MORALTEST M.V.....	36
10	RESULTAT AF MORALTEST, TEST FOR MEDRIVEN.....	37
11	REORGANISERING.....	37
	APPENDIKS.....	38
1	BRIKSTØRRELSE.....	38
2	TABSTABEL.....	39
	TILLÆG OM GENERALER.....	40
	ENGLAND.....	40
	SPANIEN.....	40
	FRANKRIG.....	41
	PRØJSEN 1806- 07.....	42
	PRØJSEN 1812- 15.....	42
	RUSLAND.....	43
	ØSTRIG.....	44
	LANDETILLÆG.....	45
	ENGLAND 1815.....	45
	ENGELSKE ALLIEREDE 1815.....	46
	FRANKRIG 1815.....	47
	PRØJSEN 1815.....	48
	FRANKRIG 1813.....	49
	FRANSKE ALLIEREDE 1813.....	50
	PRØJSEN 1813.....	51
	RUSLAND 1813.....	52
	ØSTRIG 1813 - VERSION 1.....	53
	ØSTRIG 1813 - VERSION 2.....	54
	ANDRE ALLIEREDE 1813.....	55
	FRANKRIG 1812.....	56
	FRANSKE ALLIEREDE 1812.....	57
	RUSLAND 1812.....	58
	FRANKRIG 1809.....	59
	FRANSKE ALLIEREDE 1809.....	60
	ØSTRIG 1809.....	61
	ENGLAND, SPANIEN, PORTUGAL 1808-09.....	62
	ENGLAND, SPANIEN, PORTUGAL 1810-14.....	63

FRANKRIG 1808-10 (SPANIEN).....	64
FRANKRIG 1811-14 (SPANIEN).....	65
FRANSKE ALLIEREDE 1808-14 (SPANIEN).....	66
STIKORDSREGISTER	67

1 Grundlaget

1.1 Generelt

1.1.1 Skala

Skalaen i dette regelsæt er:

- ◆ at 1m. på terrænet cm svarer til 3 km
- ◆ en infanterifigur svarer til ca. 100 mænd
- ◆ en kavalerifigur svarer til ca. 80 mænd
- ◆ en figur kanon svarer til ca. 3 batterier, hvilket svarer til ca. 24 pjecer
- ◆ et prods svarer til et 3 batteriers vognpark m.v.
- ◆ en tidsperiode svarer til et forløb på ca. 15 minutter

1.1.2 Krav til tilbehør

Der anvendes i dette regelsæt kun én tisedet terning (1d10) og to sekssidede terninger (2d6), ligesom et målebånd er nødvendigt for at kunne spille.

1.1.3 Dommeren

Der bør ved større spil benyttes en dommer. Dommerens afgørelser er indiskutable, hvad enten det drejer sig om suppleringer til eller undtagelser fra reglerne. Sådanne beslutninger er kun bindende for det igangværende spil.

1.1.4 Forudmåling

Der må ved skydning ikke forudmåles før målet er udpeget. Ved march må ligeledes ikke forudmåles.

1.2 Spilleets faser

1.2.1 Faseopdeling

Dette regelsæt er opdelt således, at det mellem siderne aftales (kan være historisk bestemt) hvem der har initiativet. Det vil sige, at der ikke er tale om et simultant krigsspil.

Den side der har initiativet gennemfører først sit træk inden den anden side får mulighed herfor.

Den side der har initiativet benævnes den aktive side. Modstanderen hertil benævnes den passive side.

Der er dog der visse reaktionsmuligheder m.v. for den passive side.

Når begge sider har gennemført deres træk er den tidsmæssige periode afsluttet (15 minutter).

1.2.2 Spilleets faser

Et antal faser udgør hver sides træk. Når hver af siderne har udført de pågældende faser og derved har afsluttet deres træk, anses den samlede tidsperiode for afsluttet.

Følgende faser gennemføres i hver sides træk:

- | | |
|-----|--------------------------------------|
| 1 | ORDREGIVNING OG KOMMANDOFORHOLD |
| 1.1 | Ordregivning & kommandokontrol |
| 2 | BEVÆGELSER |
| 2.1 | Aktive sides bevægelser |
| 3 | VISUEL KONTAKT |
| 3.1 | Visuel kontakt |
| 4 | ERKLÆRING AF ANGREB |
| 4.1 | Erklæring af angreb |
| 4.2 | Reaktionsflytninger |
| 4.3 | Reaktion på angreb |
| 5 | SKYDNING |
| 5.1 | Passiv sides skydning |
| 6 | ANGREB |
| 6.1 | Afbrydelse af angreb/fortsat nærkamp |
| 6.2 | Nærkamp |
| 6.3 | Moraltest |
| 6.4 | Fortsat angreb |
| 7 | REORGANISERING - BEGGE SIDER |
| 7.1 | Reorganisering |

1.3 Enheder

1.3.1 Generelt

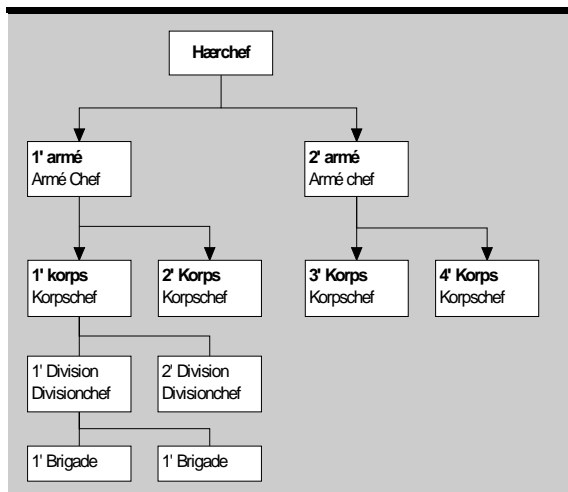
De enkelte enheder repræsenteres som udgangspunkt brigaden og skal ses som sådan.

Således at forstå at brigaden i realiteten fylder den plads som brigaden figurmæssigt fylder men at de enkelte bataljoner er opstillet indenfor brigaden med de nu fastlagte

afstande.

1.3.2 Organisatorisk struktur

Den organisatoriske struktur som anvendes i dette regelsæt er søgt skitseret i nedenstående figur.



Figur 1

Det er klart at ovenstående figur er en simplificeret model og at den alene giver et indtryk for hvilke organisatoriske niveauer der repræsenteres i dette regelsæt.

Visse lande har en anden organisatorisk struktur end den franske struktur der tages udgangspunkt i og der kan her være tale om at den taktiske enhed er regimentet.

Et eksempel herpå er den prøjsiske brigade der taktisk i regelsættet betragtes som en division og ikke som en brigade og de enkelte regimenter betragtes således som brigader.

1.3.2 Infanteri

Infanteriet er kategoriseret i landetillægget i overensstemmelse med deres kamperfaring og træning.

1.3.3 Kavaleri

Kavaleriet er opdelt i tre typer efter enhedens anvendelse:

- ◆ Let kavaleri (husarer, lansenerer, landeværn, kosakker)
- ◆ Medium kavaleri (dragoner)
- ◆ Tungt kavaleri (kyrasserer, engelske dragoner)

1.3.4 Artilleri

Artilleriets taktiske enhed er som udgangspunkt batteriet. Der foretages dog en omregning af det enkelte korps/hærs samlede antal pjecer efter følgende:

- ◆ 1/3 af samtlige batterier/pjecetyper skal repræsenteres,
- ◆ hver figurpjece kan maksimalt repræsentere 24 pjecer.

Ved opgørelse af de enkelte hærs antal af batterier rundes op og ned efter gængse regler indenfor hver kategori af pjecer (12 pundige, ridende batterier og øvrige 6 pundige batterier).

Franske batterier består i henhold til regulativerne af 12 pjecer pr. batteri. Det vil sige at såfremt der således var 3 fulde batterier ville der være tale om 36 pjecer der jf. ovenfor skulle repræsenteres af et batteri. Da antallet af pjecer totalt er større end de nævnte 24 pjecer skal disse batterier repræsenteres af 2 figurpjecer.

Antallet af pjecer repræsenteret i figur pjecerne vil være halvdelen af 1/3 af 36. Således udgør hvert batteri en figurpjece med 6 pjecer i hvert batteri.

Det er klart at en kategorisering af styrkerne i Napoleonstiden altid vil give anledning til diskussion idet der er tale om en subjektiv vurdering af kildemateriale og der altid er én krigsspiller der har læst at den og den enhed i et givent korps var formidable.

Som oftest vil denne påstand altid dreje sig om de enheder som spilleren selv har malet. Dette skal ikke opfattes som om spilleren ikke havde ret men alene vise de problemer der fremstår ved en generel kategorisering af de enkelte styrkers moral m.v. Det anbefales derfor, at såfremt der i et givent slag er visse enheder der afviger fra den generelle kategorisering, at oplægget til slaget tager højde for disse forhold.

1.4 Generaler

1.4.1 Generelt

Generalens opgave er at formidle ordre til sine underlagte enheder/generaler samt modtage ordre.

Generalerne symboliseres med 2 til 6 figurer,

med en passende brikstørrelse (jf. tabel 12). Antallet af figurer afhænger af generalens rang, herunder hvor mange stabsofficerer der vil være tilknyttet dennes stab (jf. nedenstående).

Titel for den enkelte generalfigur og heraf placeringen i den organisatoriske struktur i hæren er afhængig af de enkelte landes militære struktur. Men udgangspunktet for nedenstående opdeling er den i figur 1 viste organisatoriske struktur hvortil samtlige landes hære vil kunne indpasses.

Generalbrikken skal ikke ses som den egentlige placering af chefen, men mere som centrum for den givne formations operationsrum og enhederne i formationen skal som udgangspunkt opererer inden for dette.

1.4.2 Hærchef

Hærchefen er den øverste kommanderende officer i enhver hær. Hærchefen symboliseres med 6 figurer.

Der kan i en hær kun være én hærchef.

1.4.3 Armégeneral

Armégeneralen symboliseres med 4 figurer.

Armégeneralerne er de generaler der selvstændigt kan føre et eller flere korps i felten.

Armégeneralen er underlagt hærchefen. Kan underlægge flere korps eller andre organisatoriske enheder under sin kommando.

1.4.4 Korpsgeneral

Korpsgeneralen symboliseres med 3 figurer.

Korpsgeneralen er underlagt enten armégeneralen eller hærchefen og kan kun give ordre til enheder indenfor sit korps samt enheder tildelt dette af armégeneralen/hærchefen.

1.4.5 Divisionsgeneral

Divisionsgeneralen symboliseres med 2 figurer. Divisionsgeneralen er underlagt korpsgeneralen og kan kun give ordre til enheder indenfor sin division samt enheder tildelt denne af korpschefen.

1.5 Brikstørrelse

De enkelte figurer, placeres på en brik (jf. appendiks 1). En eller flere figurer samles på en brik efter spillerens ønske. Enkelte af enhedens figurer monteres enkeltvis, da dette er nødvendigt for at kunne udtage tab m.v. af enheden.

1.6 Orden

1.6.1 Generelt

En enhed kan være i følgende typer af orden:

- ◆ Orden (O)
- ◆ Uorden (U)
- ◆ Fuldstændig uorden (FU)
- ◆ Elimineret

1.6.2 Orden (O)

Når en enhed er i orden (O) er denne i den formation som spilleren ønsker, og den kommanderende officeren har fuld kontrol over tropperne.

1.6.3 Uorden (U)

Når en enhed er i uorden kan den ikke angribe.

En enhed i U har mulighed for at reorganisere til O inden denne viderefører sin ordre og kan foretage følgende handlinger der umiddelbart kan stride imod enheden oprindelige ordre:

- ◆ gå tilbage, i maksimalt 2 (egne) træk (enheden kan dog ikke frivilligt bevæge udenfor sin kommanderende officers kommandoafstand),
- ◆ foretage formationsændringer,
- ◆ skyde.

1.6.4 Fuldstændig uorden (FU)

Når en enhed er i fuldstændig uorden (FU) er det stort set umuligt for officeren at få sine tropper til at gøre noget som helst.

En enhed i FU kan ikke foretage bevægelser (dog undtaget er selve flugten jf. kapitel 8)

Enheden vil kæmpe i nærkamp (hvis angrebet), men kan ikke skyde eller angribe.

En enhed i FU har ingen formation og dermed ingen front hvilket medfører at enheden opstilles på terrænet i en hob med figurerne i samtlige retninger, opstillingen må ikke kunne forveksles med karré.

En enhed FU der som følge af moraltest (jf. kapitel 8) kommer i U eller FU foretager et fornyet flugtræk efter de almindelige regler.

En enhed i FU regnes ved nærkamp og beskydning som værende i kolonne.

1.6.5 Elimineret

Hvis en enhed har mistet to tredjedele eller mere af sin oprindelige styrke og kommer i FU, er enheden elimineret og fjernes fra terrænet.

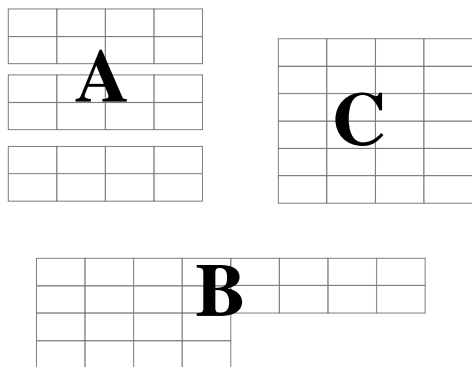
Fjernelsen af enheden sker først efter at enheden har foretaget et flugtræk (jf. 8.8).

Enheden vil såfremt den ikke foretager flugt i FU være i permanent uorden i resten af spillet.

1.7 Formationer

1.7.1 Generelt

Indledningsvis skal spilleren være opmærksom på at de skitserede formationer ikke skal ses som at hele brigaden er opstillet i eksempelvis en karré m.v. men symboliserer at de enkelte bataljoner er opstillet i den pågældende formation.



Figur 2

1.7.2 Linie

Enheder i linie opstilles skulder ved skulder med en dybde på 2 geledder.

1.7.3 Kolonne

Enheder i kolonne opstilles med en maksimal dybde i formationen på 4 geledder og minimum på 3 geledder.

Såfremt antallet af figurer eller den metode hvorefter figurerne er baseret medføre at formationen ikke fuldt ud kan opfylde kravene placeres disse efter figur 2.

En enhed der ikke figurmæssigt er tilstrækkelig stor til at opfylde ovenstående krav kan ikke anvende den pågældende formation.

Argumentationen for at kolonne effekten ikke kan opnås af enheder der af den ene eller anden årsag ikke har tilstrækkelige figurer til at opstille i kolonne skal ses ud fra den betragtning at de enkelte geledder efterhånden bliver fyldt op ved tab og formationen herefter ikke vil have kolonnens tyngde.

1.7.4 Marchkolonne

Enheden opstilles med en front på maksimalt 2 figurer og en dybde på minimum 3 geledder.

Det er klart at når enheder skal opstilles på den anførte måde er brikningen af figurer afgørende. Derfor er der tale om en rammeregul således at figurerne opstilles for så vidt muligt efter den angivne regel men, at der dels skal tages højde for figurbrikningen og det etiske i selve opstillingen.

1.7.5 Karré

Enheden stilles i to geledder og så vidt muligt i en kvadratisk formation der skal være åben i midten.

Kravet til at karréen skal være åben i midten kan medføre, at i enkelte dele af karréen kan det være nødvendigt, kun at opstille i ét geled, dette gælder særligt mindre taktiske enheder.

Vær opmærksom på at en stor kolonne fylder mere end samme enhed i karré. Såfremt en karré skal folde ud i kolonne skal der heraf være/ efterlades plads til at folde ud i.

2 Generaler og ordregivning

2.1 Generelt

Generelt skal fremhæves, at der som udgangspunkt kun gives ordre til korpsgeneraler og armégeneraler. Ordre afgives dels fra hærchefer og dels fra arméchefer.

Hovedlinien i regelsættet er, at alle andre organisatoriske led i hæren ikke skal have selvstændige ordre men er bundet af det organisatoriske leds øvre kommanderende generals kommandoafstand.

Dette er hele essensen i ordresystemet. Det vil sige at ordre gives til korpschefen. Ordren vil repræsenteres ved et objekt som chefen skal bevæge sig imod, i en lige linie.

Enheder under korpschefen gives ikke ordre, men de skal holdes inden for kommandoafstand af korpschefen og inden for kommandoafstanden kan de gøre hvad de vil.

En general kan rykke således, at denne underlagte generaler/enheder er udenfor kommandoafstand, i disse tilfælde er det så de underlagte generalers/enheders opgave at rykke indenfor kommandoafstand af chefbrikken (se 2.5).

2.2 Hærchef

Giver ordre til arméchefer.

Disse ordre er skrevne eller mundtlige ordre på en opgavemæssig basis det vil sige de ikke er omfattet af de samme rammer som de ordre der gives til korpscheferne.

En hærchef kan tilknyttes en arméchef og derved påvirke dennes kommandoafgivelse. Dette medfører at hærchefen overtager kommandoen.

Kan give ordre til direkte underlagte korpschefer/divisioner.

Når hærchefen ønsker at afgive ordre foretages kommandokontrol.

Hærchefen har 3 kommandoafstanden (zone 1-3) indenfor hvilken denne kan afgive ordre. Zone 3 for hærchefen er den ydre grænse for ordreafgivning. Såfremt der på zone 3 er en markering med eksempelvis 60+ indikere dette at ordre kan afgives til generaler der er udover 60 cm væk men at dette stadig vil blive regnet for en zone 3 indtil generalen er under 60 cm fra den ordreafgivende general.

2.3 Arméchef

Giver ordre til korpschefer eller divisioner underlagt dennes direkte kommando.

Når arméchefen ønsker at afgive ordre foretages kommandokontrol.

Arméchefer har ligesom hærchefen tildelt 3 kommandoafstande.

Arméchefen kan indsættes i nærkamp.

2.4 Korpschef

2.4.1 Generelt

Korpschefen får ordre fra hærchefen eller arméchefen.

Korpschefen har kun en kommandoafstand. Dette medfører at alle generaler og enheder underlagt korpschefens kommandoafstand.

2.4.2 Ordre

Korpset kan have følgende ordre:

A	Angreb
H	Holdordre
T	Tilbage
M	March

Ordren tildeles korpset af hærchefen eller armégeneralen.

Korpschef kan selvstændigt give en tilbageordre til korpset samt give detacheringsordre til enkelte divisioner/enheder.

2.4.3 Enheder under korpsgeneralen

Generaler, divisioner og selvstændige taktiske enheder underlagt korpsgeneralen må ikke frivilligt forlade korpsgeneralens kommandoafstand (jf. dog afsnit 4.9).

Såfremt en general/division/enhed kommer udenfor korpsgeneralens kommandoafstand skal generalen/divisionen/enheden i sin bevægelsesfase bevæge sig indenfor kommandoafstand.

Generaler og enheder kan kun være udenfor den øvre rangerende generals kommandoafstand når generalen (divisionen) er detacheret eller enheden (omfatter også hele divisioner) er flygtet.

2.5 Divisionsgeneraler

Alle divisionsgeneraler skal være indenfor korpsgeneralens kommandoafstand (normalt 30-40 cm. bestemmes i landetillægget eller selve oplægget til det enkelte spil).

Enhver enhed under en divisionsgeneral skal tilsvarende være indenfor divisionsgeneralens kommandoafstand (10-20 cm.).

Hvis en enhed ikke er inden for kommandoafstand er det deres opgave at opnå dette hurtigt som muligt.

Kan dette op nås ved at skifte til en hurtigere formation skal det gøres.

2.6 Objektiv

Et objektiv anses for værende et givent punkt på terrænet. Spilleren vil som udgangspunkt udpege dette for en eventuel dommer, markerer dette på et kort, eller entydig angive dette i sine ordrer til armé-/korpsgeneralerne.

2.7 Angrebsordre

Et korps der skal have en angrebsordre skal have et objektiv.

Objektivet skal være et punkt indenfor en afstand af 1 m af korpsgeneralens. Den generelle retning af bevægelsen skal være mod fjenden.

Korpsgeneralen skal bevæge sig minimum 20 cm. Og max. 30 cm. mod objektivet (punktet). Bevægelsesretningen skal ske i en lige linie fra generalens oprindelige position til objektivet.

Bevægelsen skal ske indtil eventuelle fjendtlige

tropper i marchretningen er indenfor 20 cm. af generalen eller objektivet er nået.

Hvis generalen stopper på 20 cm afstand af fjenden er den hermed engageret. Det har den betydning, at hvis generalen på et givet tidspunkt ikke mere er inden for 20 cm afstand af fjenden skal generalen rykke videre mod sit objektiv.

Så længe generalen er engageret så skal korpset mindst have halvdelen, rundet op og her ikke gældende artilleri, af sine egne enheder inden for 40 cm afstand af en fjendtlig enhed. Hvis korpset ikke opfylder dette krav skal det så hurtigt som muligt sørge for at få opfyldt dette krav.

I bevægelsen skal generalen have kommando over sine tropper forstået således at samtlige tropper skal være indenfor kommandoafstand. Såfremt tropperne grundet terræn forhold eller tilsvarende ikke kan foretage en bevægelse der sikre at enheden er indenfor kommandoafstand skal enheden foretage sin maksimale bevægelse for at reetablere kommandoen.

Idet træk hvori ordren modtages skal foretages de fornødne formationsændringer således at bevægelsen jf. ovenfor kan foretages.

Artilleri skal bevæge sig med sin maksimale marchhastighed mod korpset. Artilleri kan når dette er indenfor skudafstand, af fjenden eller indenfor korpsschefens kommandoafstand foretage afprodsning og engagere fjenden.

Når ordren er udført vil korpset have forsvarsordre. Ordren anses for værende udført når generalen har nået objektivet.

2.8 Holdordre

Korpsschefen kan ikke bevæge sig.

Har man ikke anden ordre er man automatisk på holdordre

2.9 Tilbageordre

Tilbageordren skal ske til et givent punkt/objektiv (objektivet kan være op til 1 m fra korpsgeneralens placering ved afgivelsen af ordren).

Tilbageordren skal ske i en bevægelse direkte væk fra den fjendtlige front.

Såfremt over halvdelen af korpsets enheder, heri medtælles artilleri ikke, er enten i U/FU eller/og fjenden har indtaget egen generalsfigurs position kan der tildeles en automatisk tilbageordre til hele korpset. Objektivet skal i denne situation være 1 m. fra generalens position.

Når ordren er udført har korpset/divisionen en forsvars ordre.

2.10 Marchordre

Der skal gives et objektiv.

Bevægelsen med marchordre kan ikke ske indenfor en afstand af 0,75 m fra fjendtlige enheder.

Såfremt en fjendtlig enhed bevæger indenfor en afstand af 0,75 m af generalen vil korpset herefter have en forsvarsordre med objektiv på det sted hvor generalen på dette tidspunkt stod.

Når ordren er udført vil korpset have forsvarsordre.

Artilleri skal være påprodset.

Korpset skal bevæge sig med den hastighed der er gældende for den enhed der har den mindste marchhastighed.

Marchordren bruges både at gå på tværs af fronten, uden for 0,75cm, og til at bringe forstærkninger/styrker fra frontafsnit til frontafsnit.

2.11 Detachering af divisioner og brigader

Divisioner og brigader kan detacheres med M, H, T ordre.

Detacherede enheder/divisioner kan ikke få angrebsordre.

Ved detacheringen skal der defineres et punkt hvor divisionschefen/brigaden skal placeres.

Divisionschefen kan ikke foretage bevægelser når generalen har bevæget sig til det fastlagte punkt de underlagte enheder kan foretage bevægelse m.v. indenfor divisionschefen kommandoafstand.

Selvstændige udskilte brigader kan ikke foretage bevægelser når brigaden har bevæget sig til det fastlagte punkt. Brigaden kan således alene foretage formationsændringer og pivoteringer omkring det fastlagte punkt.

Såfremt detacheringen ønskes ophævet gives en marchordre hvorefter de detacherede enheder regne som en del af korpset, og derfor skal foretage bevægelser mod generalen indtil de når indenfor hans kommandoafstand.

2.12 Tillæg fradrag ved ordregivning

2.12.1 Armé-/hærchef

Til enhver armé chef og hærchef er tilknyttet ordre afgivelses størrelse (OAS) der fremgår af landetillægget.

OAS'en udtrykker det antal ordre som den enkelte general kan afgive i træks ordreafgivningsfase heri medregnes eventuelle aflysninger af tidligere afgivende ordre der ikke er gennemført ved tidligere foretagne kommandokontrol.

Udover OAS'en er i landetillægget angivet en kommandoevne (KE) der angiver det tillæg der anvendes ved kommandokontrollen.

Såfremt arméchefen er i brikkontakt med hærchefen vil det være arméchefen der fungerer som hærchef.

Her ud over kan et OAS point kan bruges til at flytte en korpsgeneral op til 15 cm i hvilken som helst retning. Dette er dog kun tilladt, hvis korpsgeneralen ikke er i gang med at gennemføre andre ordre.

At kunne flytte chefen på denne måde er givet for at kunne små justerer en position for en given korpsgeneral da de "normale" ordre mere er ment som angrebsordre osv. for hele korps og de tager derfor forholdsvis lang tid for at komme igennem. Principielt kan man dog godt bruge denne mulighed, alene til at flytte alle sine tropper. Det vil imidlertid tage temmelig lang tid at gøre.

Hvis man skal flytte hær- eller armégeneraler koster det også en OAS for den pågældende general og så kan generalen i dette træk flytte op til 40 cm.

2.12.2 *Korpsgeneral*

Korpsgeneralen har alene en faktor tilknyttet denne kommandoevne (KE) der fremgår af landetillægget.

2.12.3 *Divisionsgeneral*

Divisionsgeneralen har alene en faktor tilknyttet en kommandoevne (KE) der fremgår af landetillægget. Bruges kun ved detacheringer.

2.13 **Enhed i U/FU**

En enhed i U/FU kan reorganisere inden den viderefører sin ordre eller opfylder sin forpligtelse til at være indenfor kommandoafstand.



3 Kommandokontrol

3.1 Generelt

Fasen udføres ved at Hærchefen afgiver ordre til de enkelte korps der overleveres til dommeren. Det kan i enkelte tilfælde være arméchefen der afgiver ordren.

Såfremt Korpschefer afgiver ordre (detachering/tilbage) foretages dette tilsvarende hos dommeren.

3.2 Bestemmelse af zoneafstand

Afstanden måles fra den ordreafgivende general til den modtagende general/taktiske enhed. Afstanden mellem disse to punkter afgør hvilken zone kommandokontrollen skal udføres i

Zonerne for de enkelte typer af generaler er

fastlagt i tabel 1 eller på ordre sedlerne udleveret af Dommerne inden start af spillet.

3.3 Procedure

Hver general har et antal ordre denne kan afgive (OAS) og aflyse. Der kan ikke afgives og aflyses ordre til samme korps i samme træk. Samtlige ordre skal afgives/ Aflyses inden der foretages egentlig kommandokontrol.

Herefter bruges evt. overskydende OAS'er til "15cm korpsgeneralryk" eller che fryk (se 2.12.1)

Der anvendes en tisetet terning hvortil lægges de tillæg fradrag der fremgår af tabel 1. For hver zone kan herefter aflæses hvorvidt ordre er gået igennem.



4 Bevægelser

4.1 Generelt

De enkelte enheders marchlængde i de forskellige formationer samt fradrag for formationsændringer fremgår landetillægget. Fradrag for bevægelser i forskelligt terræn fremgår af tabel 2.

Den enkelte enheds marchlængde måles fra den figur der har længst at gå.

4.2 Hvilke enheder kan flytte

Den aktive side har mulighed for at flytte alle de enheder der ønskes såfremt den enkelte er indenfor kommandoafstand (se dog 4.9) eller søger dette samt at enhedens orden tillader dette. Den passive side kan flytte enheder der ønsker at reagere efter et reaktionskast (se 5.2)

Enheder der er i fortsat nærkamp (jf. 7.5) kan ikke flytte med mindre nærkampen afbrydes.

4.3 Retning

Enheder må flyttes i enhver retning eller kombination heraf og udføre formationsændringer hvis dette er muligt indenfor enhedens marchlængde og generalens kommandoafstand.

Når enheden er "sluppet" af spilleren kan denne ikke efterfølgende regulere enhedens marchlængde og formation.

4.4 Marchlængder

4.4.1 Begrænsninger i bevægelser

Hver enhed må flyttes så langt som dennes marchlængde giver mulighed for.

Ingen enhed må foretage bevægelser/ formationsændringer der overstiger enhedens marchlængde (jf. landetillægget).

4.4.2 Formationens påvirkning af march

En enheds marchlængde er afhængig af den formation den er i. Det vil sige at virkningen af formationsændringen, f.eks. fra kolonne til marchkolonne, vil træde i kraft fra det tidspunkt hvor formationsændringen er sket. Det skal fremhæves at der er specielle regler for artilleri.

Marchkolonne hastighed kan kun anvendes af enheder med marchordre såfremt disse bevæger sig på vej. Andre enheder i marchkolonne bevæges med kolonnehastighed.

Enheder i karré kan ikke foretage frivillige flytninger.

4.4.3 Enheder i FU

Enheder i FU kan ikke flyttes, se dog 8.8.

4.4.4 Gennemmarch

Gennemmarch er ikke tilladt, dog kan der foretages gennemmarch i følgende tilfælde:

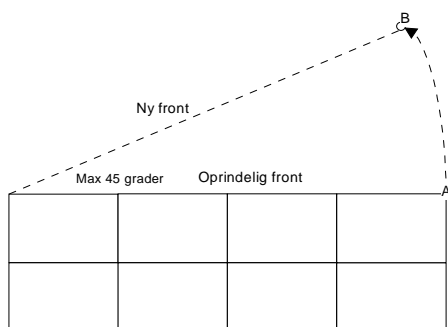
- ◆ Flygtende enheder der gennemmarcherer egne enheder (jf. 8.8),
- ◆ Egne afprodsede batterier kan gennemmarcheres,
- ◆ Gennemmarch i forbindelse med egen enhed har ændret orden til U.
- ◆ Gennemmarch i forbindelse med nærkamp og U-enheder gennemmarch af egne bagved stående enheder (se 8.7),

4.4.5 Fremadrettet bevægelse

Fremadrettet bevægelse er defineret som en bevægelse indenfor 45 grader målt fra enhedens front.

4.4.6 Baglæns bevægelse

Baglæns bevægelse kan foretages på samme vis som fremadrettet bevægelse, men med $\frac{1}{2}$ marchlængde.



Figur 3

4.4.7 Pivoting

Vendinger og pivoting med mere en 45 grader anses som værende formationsændring dog ikke enheder i marchkolonner på vej. Pivoting foretages ved at enhedens front ændres men af et af hjørnerne i enheden er stationær under bevægelsen. Dette er vist i figur 2.

Det er en forudsætning for at pivoteringsbevægelsen at der er plads til at foretage denne.

4.4.8 Enheder der forlader terrænet

Enheder der enten frivilligt eller tvungent bevæger sig over kanten af terrænet anses som tabt for resten af spillet, hvis andet ikke er bestemt i oplægget.

At enheden forlader terrænet medfører at disse er trådt ud af spillet.

4.5 Formationsændringer

4.5.1 Generelt

Formationsændringer kan foretages i løbet af bevægelsesfasen, her dog undtaget formationsændringer i forbindelse med angreb (jf.5.3). Af landetillægget fremgår de fradrag der gives ved formationsændringer.

4.5.2 Front ved formationsændring

Infanteri i karré, der foretager formationsændring, må vende front i den ønskede retning. Dette skal dog forstås således at der kun kan dannes front med udgangspunkt i en af de 4 sider som karréen består af. I alle andre tilfælde ændres enhedens front/retning ikke.

Formationsændring foretages således at midten af enhedens front fastholdes herfra er dog undtaget formationsændring fra linie til marchkolonne og omvendt, her vendes figurene på stedet.

4.5.3 Formationen terrænet

Det er vigtigt i mange forhold at vide hvilken formation de enkelte enheder har og derfor må spilleren være omhyggelig med at placere figurene/brikkerne i overensstemmelse med den formation der er ønskelig.

Såfremt der er tvivl om formationens art bør dette afklares siderne imellem, dog må der i tilfælde af en utydelig formation, være den regel, at den spiller der har lavet den utydelige formation stilles dårligst muligt, det vil sige som den formation der giver det dårligste udgangspunkt.

4.6 Specielle forhold vedrørende artilleri

4.6.1 Generelt

Artilleri kan enten af-/påprodse i egen bevægelsesfase.

Det tager ikke tid (fradrag i marchlængde) for ridende artilleri at foretage af-/påprodning. For fodbatterier fremgår fradrag i marchlængden af tabel 2.

Artilleri kan ikke skyde såfremt dette er påprodset.

4.6.2 Afprodning af artilleri

Batteriet kan afprodse pjecen i den retning der ønskes dog skal pjecen være i brikkontakt med prodset og være afprodset indenfor prodsbrikken.

Her er så et af de forhold der er delvis selvmodsigende i regelsættet. Da prodset er længere end pjecerne, så kan man komme i en situation hvor prodset er inden for kommandoafstand, men den afprodsede pjece ikke er inden for kommandoafstand. Derfor er det hensigtsmæssigt at den afprodsede pjece er indenfor kommandoafstand ellers skal pjecen flyttes inden for kommandoafstand. Hvilket alene kan gøres ved at foretage en fornyet påprodning.

4.6.3 *Bevægelse i afprodset stand*

Artilleriet kan pivotere op til 45 grader indenfor dog maksimalt en marchlængde på 2 cm. efter de almindelige regler.

4.6.4 *Bevægelser ind i, ud af og inden i byer.*

Et batteri kan, hvis det er i brikkontakt med en by/byzone bevæge sig ind i denne.(se i øvrigt 4.8.6).

Der kan bevæges ud af byen/zone hvis bagenden af batteriet peger ind mod byen/zone og der ikke er fortsat nærkamp i byen/zone. Det bevæges væk fra byen/zonen, hvor som helst fra den side af byen/zone det er placeret på.

Batteriet bevæger sig mellem siderne i byen ved at i egen flyttefase at placere sig på den side, det vil til, med forenden af batteriet pegende mod byen.

Batteriet kan ikke skyde når det peger forinden mod byen. I næste egen flytte fase vender man batteriet så det peger bagenden ind mod byen.

Et batteri kan kun bevæge sig ud af en by hvor der er fortsat nærkamp ved et gennemført reaktionskast og det rykker så ud på den modsatte side af, det er placeret.

4.7 Terrænets påvirkning af bevægelser

4.7.1 *Generelt*

Inden spilllets start vil enten de enkelte regler i spillet eller sidernes ønsker udstikke retningslinier for hvilke terrænarter der forefindes i spillet, samt hvilke enheder der kan forcere de enkelte terrænobjekter.

4.7.2 *Broer*

Enheder i marchkolonne kan krydse broer eller være i kamp på broer. Enheder i enhver anden formation end marchkolonne anses for at være i flod.

4.7.3 *Skov*

En enhed kan ikke marchere gennem skov. En infanterienhed i linie kan placeres i skovkant og derved opnå den dækningsværdi der er for skov.

4.7.4 *Hække og hegn*

Hække og hegn har ingen dækningsværdi, men giver tab i marchlængde for artilleri og kavaleri der svarer til at passere en hindring(jf. tabel 2).

4.7.5 *Mure og andre større hindringer*

Alle enheder der passere gennem stenhegn m.v., skal påregne tab i marchlængde (jf. tabel 2).

Artilleri og kavaleri kan ikke passere mure og andre større hindringer.

4.7.6 *Ufremkommeligt terræn*

Noget terræn kan ikke passeres eller betrædes af alle enheder, hvorimod andet terræn kan passeres af enkelte typer enheder. Dette vil som tidligere nævnt være bestemt inden spilllets start.

Enheder kan ikke kæmpe i ufremkommeligt terræn.

4.8 Byer

4.8.1 *Generelt*

Byer repræsenterer en større by og der vil som oftest alene være repræsenteret enkelte byer. De enkelte huse kan samlet repræsentere en by eller en byzone dette fastlægges i oplægget.

En byzone udgør som udgangspunkt 225 cm2 og symboliseres ved et område i denne størrelse.

Der kan af æstetiske hensyn opstilles en række yderligere huse på terrænet disse bør dog anføres som landsbyer der ikke giver dækning, eller giver tab i marchlængde, dette bør fastlægges i oplægget.

4.8.2 *Deployering i byer*

Der kan som udgangspunkt deployeres en enhed eller 40 figurer i en byzone/hus.

Der kan også deployeres et batteri i en by. (jf. 4.8.5 og generelle skydereglene 6).

4.8.3 *Gennemmarch af byer*

En enhed i marchkolonne kan marchere igennem en byzone uden fradrag i marchlængde, såfremt byen ikke er besat eller at vejene i byzonen er tilgængelige.

4.8.4 *Byer og infanteri skydninger*

Der kan ikke med infanteriild skydes på byer. Der kan godt skydes ud af en by med infanteri(jf. 6.1.5)

4.8.5 *Byer og Artilleri skydninger*

Der kan skydes på byer med artilleri.

Skydninger mod infanteri i en by på zone 1 gælder som en zone 2 skydning, det vil sige at tab jf. tabel 6 aflæses under zone 2, selv om man er inden for 5 cm af byen.

Denne regel er til for at repræsentere den ringe effekt af kardæsk skydninger mod byer.

4.8.6 *Artilleri skydninger ud af byer*

Der kan placeres maksimalt et batteri i en by/zone.

Det fungerer så således at man placere det på en af siderne af byen med bagenden af pjecen pegende ind mod byen. Batteriet kan skyde indenfor den side af byen hvor batteriet er placeret.

Batteriet kan kun beskydes, hvis en fjendtlig enheds skydelinie går igennem den side af byen/byzonen hvor batteriet er placeret.

Batteriet får ingen defensiv skydebonus for at være i by.

Fordelen ved placeringen et batteri by er at batteriet kun kan fjernes fra byen/zonen af fjenden ved beskydning eller ved angreb på byen.

Angrebet på en by for evt. at fjerne batteriet skal ikke nødvendigvis ske ved den side hvor batteriet er placeret.

Hvis der er fortsat nærkamp mod hvilken som helst af siderne i byen kan batteriet ikke skyde.

4.9 **Kavaleri der kan angribe uden for kommandoafstand.**

4.9.1 *Generelt*

Denne regel vil omfatte kavaleri enheder der helt undtagelsesvis kan frivilligt forlade kommandoafstanden (zone1).

4.9.2 *Kavaleri angreb udenfor kommandoafstand*

En kavalerienhed kan frivilligt forlade kommandoafstanden. Hvis den gør det så skal den erklære et angreb på en fjendtlig enhed i samme træk. Det kan den fortsætte med i lige så mange træk den vil så længe at den angriber min. en fjendtlig enhed hver tur.

Kan eller vil man ikke angribe videre skal enheden bevæge sig mod enhedens chefs kommandoafstand med det samme og med front mod chefen. (dvs. normalt med ryggen til fjenden.) Når man er kommet inden for chefens kommandoafstand igen, er tilbage i normal kommando situation.

5 Erklæring af angreb

5.1 Generelt

5.1.1 Erklæring af angreb

Når den aktive spiller har gennemført alle sine almindelige flytninger skal han erklære de ønskede angreb.

5.1.2 Gennemførelse af angreb

For at angribe en fjendtlig enhed skal den angribende enhed være i orden og i brikkontakt med den fjendtlige enhed, eller byzone, hække og hegn.

Artillerienheder og enheder i U/FU kan ikke erklære angreb.

Infanterienheder kan ikke erklære angreb mod kavaleri.

5.2 Reaktionshandling

5.2.1 Generelt

Kavalerienheder har mulighed for at bevæge sig hvis modstanderen handler med en enhed indenfor 20 cm. af den pågældende enhed.

Handling fastsættes som enhver enhed der har foretaget en eller flere af nedenstående:

- ◆ formationsændring
- ◆ vendinger/pivoteringer
- ◆ angreb
- ◆ bevægelser
- ◆ reaktionsflytninger/reaktioner

Som det fremgår, kan der foretages reaktioner på foretagne reaktioner. Der er således tale om at den passive side kan foretage reaktioner og at den aktive side kan foretage reaktioner på disse reaktioner. Dette forløb gennemføres således indtil ingen af siderne har mulighed eller behov for at foretage reaktioner på de gennemførte reaktioner.

Den reagerende enhed kan foretage en bevægelse op til et halvt træk.

Enheden der reagerer kan foretage følgende:

- ◆ formationsændring
- ◆ vendinger/pivoteringer
- ◆ angreb
- ◆ bevægelser

En enhed der har forsøgt/gennemført en reaktionshandling kan ikke efterfølgende gøre front mod en angribende enhed (jf. 5.3).

En infanterienhed der har erklæret angreb og bliver angrebet af kavaleri som følge af reaktionshandlinger kan ikke gennemføre det erklærede angreb.

Hvis enheden angriber gælder de under kapitel 7 beskrevne regler for nærkamp.

Reaktionshandlinger foretages således at først reagere den passive side, hvorefter aktiv side reagere.

5.2.2 Procedure

En tisetet terning kastes. Dette reguleres med de faktorer der er vist i tabel 3.

Såfremt terningkastet er større end eller lig med 6, anses reaktionen for gennemført.

Såfremt reaktionen ikke gennemføres aflæses den moralske påvirkning på enhed af tabel 4.

5.3 Forsvarsmæssige dispositioner

5.3.1 Nødkarré

Når en infanterienhed angribes af en kavalerienhed kan infanterienheden forsøge at danne nødkarré.

En tisetet terning kastes. Hvis det regulerede terningkast er lig med eller større end 6, er dannelse af nødkarré gennemført. Såfremt dannelse af nødkarré ikke kan gennemføres, bibeholder enheden den formation den var i.

En enhed der har dannet eller har forsøgt at danne nødkarré, har ikke mulighed for at skyde.

Såfremt reaktionen ikke gennemføres aflæses den moralske påvirkning på enhed af tabel 4.

5.3.2 Angreb mod flanke/ryg

En enhed der angribes i flanke/ryg kan forsøge at gøre front mod den angribende enhed (jf. dog 5.2.1) i øvrigt gælder samme regler som ved dannelse af nødkarré.

Flanke-/rygangreb kan kun foretages i de tilfælde hvor bevægelsen starter bag ved den angrebne enheds forlængede front.

Artilleri, både ridende og fod, der angribes i ryg/flanke er automatisk elimineret uden mulighed for reaktion. Dette gælder også ved fortsat angreb, forudsat de ikke er tilknyttet en enhed.

5.3.3 *Artilleri*

Forsvarsmæssige reaktioner for artilleri skal annonceres samtidig med de øvrige ønskede reaktioner.

(se også 5.3.2)

Ridende artilleri der angribes har ved gennemførelse af reaktionskast mulighed for at påprodse og foretage et fuldt marchtræk. (se dog 5.3.2)

Fodartilleri der er tilknyttet enten kavaleri eller infanteri har mulighed for følgende ved et reaktionskast:

Angribende enhed er infanteri: Påprodse og bevæge sig op til et fuldt træk væk fra den angribende enhed, enheden vil herefter være i U, den angribende enhed kan nu vælge nyt mål som i fortsat angreb.

Angribende enhed er kavaleri: At bevæge sig ind i enheden der er tilknyttet pjecen, såfremt den enhed hvortil pjecen er tilknyttet er kavaleri og kavalerienheden bevæger sig bliver artilleristerne efterladt. Den angribende enhed skal angribe den enhed artilleriet har trukket sig ind i. Taber den forsvarende enhed og påvirkes denne moralsk således at denne skal foretage bevægelser væk fra batterierne position, er batterierne udslettet.

Såfremt en reaktion med et fodbatteri/ridende batteri ikke gennemføres vil batteriet blive stående, batteriet vil i disse tilfælde ikke have mulighed for at foretage skydning.

5.4 **Afbrudt angreb**

5.4.1 *Generelt*

Enhver angribende kavalerienhed og infanterienhed kan afbryde sit angreb efter den angrebne enhed har foretaget sine reaktioner/reaktions flytninger.

5.4.2 *Procedure*

Den angribende enhed vendes således at enheden frontretning er den modsatte af

angrebsretningen. Enheden kan herefter foretage en tilbagebevægelse der svarer til enhedens normale marchlængde.

6 Skydning

6.1 Skydning

6.1.1 Generelt

Ved starten af skydefasen udpeger den skydende spiller, de enheder der skal skyde samt deres mål.

Skydning kan kun foretages i modstanderens træk.

En enhed har som udgangspunkt kun en skydning i hvert træk ligesom, enheden kun kan beskyde et mål undtaget herfor er dog enheder i bygninger samt karré.

Skyderetningen skal være indenfor en vinkel af 30 grader, dog 45 grader for zone 1 og infanteri skydninger, målt fra fronten af den skydende enhed.

Vinklen måles hvor som helst på enhedens front. Hvis en figur er indenfor rækkevidde af den beskydte enhed kan hele enheden skyde på de pågældende mål.

Alle skydninger i samme fase foregår samtidigt.

6.1.2 Begrænsninger i skydning

Følgende enheder kan ikke skyde:

- ◆ enhed i FU,
- ◆ enheder der har erklæret angreb,
- ◆ enheder der har forsøgt reaktion på angreb,
- ◆ påprodset artilleri,
- ◆ enheder i fortsat nærkamp,
- ◆ enheder der som følge af fortsat angreb bliver angrebet og har forsøgt reaktion,
- ◆ enheder i marchkolonne.

Enheder i fortsat nærkamp kan ikke beskydes. Ligeledes kan infanteri ikke beskyde byer (artilleri skydninger se 4.8.5, 4.8.6).

6.1.3 Rækkevidde

For infanterienheder måles skudafstanden fra det nærmeste punkt mellem den beskydende og beskydte enhed. For artilleri måles fra centrum af artilleri pjecen til det beskydte punkt på den beskydte enhed. Ved beskydning af byer måles afstanden til byzonen.

6.1.5 Skydning fra by/karré

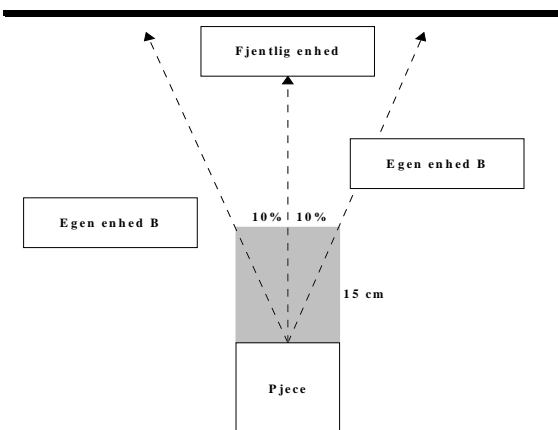
Ved skydning fra by/karré kan der i en skydning fra en af siderne i byen (byzonen) eller karren maksimalt ske beskydning med en 1/4 af de i karren/byzonen placerede figurer.

Enheden kan således foretage 4 selvstændige skydninger.

6.1.6 Skydning sikkerhedsafstand

I forbindelse med skydning med artilleri kræves der en vis sikkerhedsafstand til egne enheder. Denne sikkerhedsafstand er fastsat til 10% af afstanden mellem den skydende artillerienhed og den beskydte enhed (skudafstanden). Skudafstanden måles fra centrum af pjecens front til centrum af den beskydte enheds formation (skydelinien mellem de to enheder). Sikkerhedsafstanden måles på begge sider af skydelinien (jf. figur 2).

Sikkerhedsafstanden udgør som minimum 1,5 cm til hver side.



Figur 4

6.1.7 Overskydning med artilleri

Overskydning kan kun foretages såfremt artillerienheden er placeret på et højere niveau på terrænet end den overskudte enhed.

Overskydning af egen enhed med artilleri kan kun ske såfremt den overskudte enhed er minimum 5 cm fra artilleripjecen, samt at der er 10 cm mellem den overskudte og beskydte enhed.

6.1.8 *Flankebeskydning*

En enhed er beskydt i flanken hvis den skydende enheds har figurer bagved den beskydte enheds forlængede front.

6.1.9 *Tillæg/fradrag ved skydning*

Tabel 5 omfatter tillæg/fradrag ved skydning med håndvåben, og artilleri.

6.1.10 *Bestemmelse af tab*

En tisetet terning kastes og resultatet reguleres med de faktorer som er vist i tabel 5, tab aflæses i tabel 6.

6.1.11 *Koordinering af artillerild*

Batterier fra forskellige korps kan ikke beskyde den samme enhed i samme skydefase. Max. 2 batterier kan beskyde den samme enhed i samme skydefase.

Fra ovenstående er undtaget den situation hvor et mål er det eneste mål der kan beskydes.

Batterier under en artillerichef, normalt armé reserve artillerichefen, er ikke underlagt de ovennævnte restriktioner og kan således koordinere ilden mod et givent mål.

6.1.12 *Artilleri ammunition*

6.1.12.1 Generelt

Hvert batteri har et givet antal ammunition.

Det normale antal satser er:

- ◆ 8 satser for 6 pundige batterier,
- ◆ 10 satser for 12 pundige batterier
- ◆ 12 satser for fransk garde artilleri.

Det koster en sats at foretage en skydning i et træk. Der afkrydses ammunition på styrkelisterne med blyant.

6.1.12.2 Genforsyning

Et batteri kan genforsynes ammunition, hvis batteriet er uden for 50 cm afstand af hvilken som helst fjendtlig enhed..

Genforsyning foretages i egen eller modstanderens skydefase. Dette foretages ved et terningkast med en tisetet terning (1D10) hvor et resultat på 0-4 medføre genforsyning af batteriet.

Der kan ikke genforsynes inden for 50 cm af fjenden

7 Angreb

7.1 Generelt

7.1.1 *Enheder der ikke kan gennemføre erklæret angreb*

Enheder der som følge af en frivillig reaktionsflytning blive angrebet kan ikke gennemfører deres angreb.

7.1.3 *Artilleri*

Hvis et batteri, som er i brikkontakt med egen infanterienhed/kavalerienhed (ridende artilleri) angribes, og artilleriet som følge af reaktion har søgt tilflugt hos kavaleriet/infanteriet føres angrebet mod infanteri-/kavalerienheden hvis dette i øvrigt er muligt.

Et angreb kan dog føres mod batteriet såfremt dette ikke søger tilflugt i den tilknyttede enhed.

Ved gennemførelse af angrebet mod infanteri-/kavalerienheden medregnes artillerienheden ikke i nærkampen.

Hvis et batteri, der ikke er tilknyttet en infanteri/kavalerienhed, bliver angrebet i flanke/ryg tages dette af bordet uden tab for angriberen og uden terningkast, nærkampen medregnes dog som gennemført nærkamp ved fortsat angreb.

Påprodset artilleri der angribes og ikke gennemfører reaktion anses for tabt uden tab for angriberen og uden terningkast, nærkampen medregnes dog som gennemført nærkamp ved fortsat angreb.

Artillerifigurer medtælles kun med en tredjedel for opgørelse af odds i nærkamp.

7.1.4 *Byer*

Enheder i byer anses ikke for havende flanke eller ryg i forbindelse med en given byzone angribes.

7.1.5 *Støtteenhed*

En enhed kan være støtteenhed for en anden enhed såfremt:

- ◆ Den støttede enhed er fra eget korps,
- ◆ Den støttede enhed er af samme våbenart,
- ◆ Den støttende enhed er bagved den støttede enhed bagerste geled,

- ◆ Den støttende enhed er maksimalt 10 cm fra den støttede enhed.

- ◆ Den støttende enhed er i ordren

7.2 Resultat af kamp

7.2.1 *Bestemmelse af vinder/tab*

Begge spillere kaster 2 sekssidede terninger.

Terningkastet reguleres med de faktorer der er vist i tabel 7.

Tab i nærkampen ses af tabel 8, hvor der aflæses for tab for den type enhed den enkelte side deltager med i nærkampen.

Af tabel 8 aflæses endvidere det moralfradrag der gives til taberen af nærkampen ved moraltest.

7.2.2 *Moraltest i forbindelse med nærkamp*

Taber skal altid teste moral, mens vinder skal teste som normalt jf. kapitel 9, ved ikke afgjort nærkamp testes ligeledes som normalt.

7.3 Efter nærkampen

7.3.1 *Rømmet territorium*

Enhver angriber i form af infanteri i kolonne og kavaleri skal når disse vinder en nærkamp, umiddelbart efter modstanderens enhed har trukket sig tilbage rykke op til 5 cm frem, besætte bygning eller foretage fortsat angreb

7.3.2 *Ikke afgjort nærkamp*

Hvis begge parter forbliver i oprindelig orden, efter moraltest, kan en enhed rykke $\frac{1}{2}$ marchlængde tilbage ved gennemførelse af reaktionskast.

At en enhed ønsker at afbryde nærkampen kan medfører at enhedens bliver i en anden form for orden således ses af tabel 4.

7.3.3 *Fortsat nærkamp*

Såfremt de engagerede enheder forbliver i brikkontakt anses enhederne for værende i fortsat nærkamp.

Ved fortsat nærkamp regnes begge parter som forsvarer i den efterfølgende nærkamp

7.4 Angreb med flere enheder

Såfremt mere end én enhed deltager i en nærkamp skal nærkampene afgøres særskilt.

Det vil sige, at hver nærkamp kun består af én enhed fra hver side, disse nærkampe foregår samtidig og tab fjernes først når samtlige nærkampe er afgjort.

Den spiller der har flere enheder i nærkamp kan for hver enhed udover den første der deltager i nærkampen kaste et ekstra terningkast således at enhed nr. 1 har et terningkast og enhed nr. 2 to terningkast, osv.

Det sidste terningkast er bindende.

7.5 Fortsat angreb

7.5.1 *Generelt*

Fortsat angreb kan kun foretages af infanteri i kolonne og kavaleri.

Følgende krav skal være opfyldt:

- ◆ enheden skal have erklæret angreb,
- ◆ den enhed som der var erklæret angreb imod flygter eller bliver elimineret som følge af beskydning, afbrudt angreb, nærkamp eller medriven,
- ◆ modstanderens enhed der skal angribes er indenfor en afstand af 15 cm fra den angribende enheds front.
- ◆ at den angribende enhed ikke skal foretage formationsændring, vendinger og pivoteringer i forbindelse med det fortsatte angreb.

Infanteri kan kun fortsætte angrebet én gang hvorimod kavaleri kan lige så længe ovenstående krav er opfyldt. Der gives dog fradrag i henhold til tabel 8, for hvert fortsat angreb udover det første.

7.5.2 *Ny nærkamp*

Fortsat angreb regnes som ny nærkamp det vil sige at modstanderen har mulighed for at foretage forsvarsmæssige dispositioner omfattende:

- ◆ Nødkarré,
- ◆ Frontændring,
- ◆ Forsvarsmæssige dispositioner for artilleri.

8 Moral og moraltest

8.1 Generelt

Moraltest foretages i følgende tilfælde:

- ◆ 10% tab og multiple heraf (kun nærkamp).
- ◆ Tab ved beskydning indenfor 5 cm.
- ◆ Ved tabt nærkamp,
- ◆ Ved gennemmarch af flygtende enhed.

8.2 Moraltest ved beskydning

Moraltest ved beskydning foretaget kun såfremt enheden der bliver beskudt er indenfor 5 cm. af den skydende enhed.

8.3 Moraltest i nærkamp

8.3.1 Moraltest tabende enhed

Moraltest foretages altid af den tabende enhed. Den vindende enhed tester kun moral i de tilfælde hvor dens tab taler herfor.

Hvis en enhed taber flere nærkampe lægges de forskellige nærkamps moralfaktorer sammen og der tages et moraltest med det antal moralfaktorer.

En artillerienhed der er i brikkontakt med egen enhed opnår automatisk samme resultat ved moraltesten, som den enhed den er i brikkontakt med (dog ikke artilleri i brikkontakt med artilleri).

8.3.2 Moraltest tab

Moraltest ved tab skal foretages hver gang en enhed har lidt tab i nærkamp der svarer til 10% af enhedens oprindelige styrke.

8.4 Moraltest ved gennemmarch

Hvis en enhed bliver gennemmarcheret af en enhed i flugt skal der teste moral.

Artilleri der flygter, kan kun påvirke andre artillerienheder.

Der foretages kun test for første medrivning forstået således at en flygtende enhed kun kan medrive en enhed, uanset at flugtretningen vil medføre gennemmarch af flere enheder.

Gennemmarchen af egen enheder gennemføres kun på en enhed idet enheden herefter forventes at være i en sådan opløsning at den ikke vil have indflydelse på de enheder denne efterfølgende gennemmarchere.

8.5 Procedure

En tisetet terning kastes og reguleres med de faktorer der fremgår af tabel 9.

Af tabel 10 ses hvilken orden enheden vil komme i.

8.6 Enhed kommer i U

En enhed der kommer i U rykkes den, så vidt det er muligt, en marchlængde lige bagud med front mod fjenden (bagudrettet bevægelse).

Den bagudrettede bevægelse sker i en lige linie væk fra den vindende/skydende enhed. Retningen bestemmes ud fra:

- ◆ den skydende enheds front, med en maksimal afvigelse på 45 grader.
- ◆ brikkontakten med den vindende enhed med en maksimal afvigelse på 45 grader.

Såfremt en enhed kommer i U som følge af nærkamp eller ved beskydning og ikke kan foretage den ovenstående nævnte bevægelse, uden at gennemmarchere egne enheder, så kan rykke bag ved den enhed denne ellers skulle gennemmarchere (kun enheder for eget korps og samme våbenart).

Såfremt en enhed der kommer i U ikke kan foretage den ovenstående nævnte bevægelse, grundet pladsmangel eller andre forhold vil enheden foretage gennemmarchen og enheden går i FU og gennemfører et flugttæk.

Medriven m.v. afgøres herefter efter de almindelige regler.

Såfremt en enhed i sin bevægelse som følge af U møder en uoverstigelig hindring vil enheden automatisk gå i FU og gennemføre et fuldt flugttæk.

8.7 Enhed flygter og kommer i FU

8.7.1 *Flugt*

En enhed der flygter rykkes det antal cm. tilbage der fremgår af marchtabellen (jf. landetillæg).

Flugten sker i en lige linie væk fra den vindende/skydende enhed. Retningen bestemmes ud fra:

- ◆ den skydende enheds front med en vinkel på maksimalt 45 grader
- ◆ fra brikkontakten med den vindende enhed med en vinkel på maksimalt 45 grader.

En enhed i flugt kan gennemmarchere egne enheder.

Enheder der flygter udover terrænets har

mulighed for at reorganisere i trækket efter flugten på terrænkanten. Såfremt det ikke lykkedes at reorganisere enheden er denne tabt og fjernes fra terrænet.

8.7.2 *Artilleri*

Afprodset artilleri enheder der flygter, efterlader pjecen.

Påprodset artilleri flygter med pjecen.

Såfremt en pjece uden mandskab passeres af en fjendtlig enhed fjernes pjecen, samt prods og mandskab og disse anses for tabt.

8.7.3 *Fuldstændig uorden (FU)*

En enhed der har flygtet, anses altid for at være i FU indtil denne er reorganiseret.



9 Reorganisering

9.1 Generelt

Forsøg på at reorganisere enheder i FU udføres i reorganisingsfasen.

Enheder i U reorganiseres ved i 2 sammenhængende træk ikke at lide tab eller komme i U/FU ved moraltest.

Første forsøg på reorganisering af enheder der er flygtet (FU), kan først ske i det efterfølgende træks reorganisingsfase.

9.2 Procedure for enheder i FU

Spilleren annoncerer overfor de øvrige spillere

hvilke enheder der ønskes forsøgt reorganiseret. Et kast med en tisedet terning og de reguleringsfaktorer der fremgår af tabel 11 bestemmer hvorvidt enheden har held til at reorganisere (jf. tabel 13).

Såfremt reorganisering af en enhed i FU ikke lykkes skal enheden foretage et fornyet flugtræk.

9.3 Reorganiseret enhed

Den reorganiserede enhed stilles i den formation og retning der ønskes, dette gælder også ved reorganisering af enheden til U.



Tabeller

1 KOMMANDOKONTROL	
Forhold	Tillæg/Fradrag
Ved afgivelse af detacheringsordre	- 2
Enheden har angrebsordre	+ 1
Modtagende generals kommandoevne	+ / -
Afgivende generals kommandoevne	+ / -
For hver gennemført kommandokontrol af samme ordre	+ 2
Zone	Acceptkast
Zone 1	10
Zone 2	11
Zone 3	13

2 PÅVIRKNING AF BEVÆGELSER	
Forhold	Påvirkning
Afprodsning af 12 pd. Fodbatterier	1 træk
Afprodsning af øvrige fodbatterier	1/2 træk
Afprodsning af ridende batterier	-
Passere en hindring	1/4 træk
Vanskeligt terræn, flod/vandløb	Halveret marchlængde
Tilbage-/gennemmarch (ej flugt)	Halveret marchlængde
Bevægelser i byer	1 træk
Formationsændring	1/2 træk
Bevægelse ind/ud af byer	1 træk

3 REAKTIONSKAST		
Forhold	Infanteri & kavaleri	Af-/påprodset artilleri
Enhed i U	- 3	- 2
Enhed i kolonne	+ 1	0
Enhed i marchkolonne	- 2	0
Enheder der har erklæret angreb (ikke i fortsat angreb)	- 2	0
12 pundige fodbatterier	0	- 1
Enhed har været stationær i eget træk	+ 2	0
Angrebet i flanke eller ryg	- 3	- 3
Enhed er angrebet ved fortsat angreb	- 2	0
Egen enheds nærkampstillæg	+ / -	+ / -
Acceptkast	6	1

4 MORALRESULTAT	
Ved forsvarsmæssige dispositioner	
Reguleret terningkast	Resultat
3 og højere	Enheden fastholder oprindelig orden
2 og lavere	Enhed går i U

5 TILLÆG FRADRAG VED SKYDNING	
Infanteri	
For hver 3 figurer over 6 figurer som enheden har i første geled (infanteri)	+ 1
For hver 1 figur under 6 som enheden har i første geled (infanteri)	-1
Skydning fra karré	-2
Artilleri	
Skydning mod kolonne/marchkolonne/flanke	+ 2
Skydning mod karré	+ 3
Skydning mod afprodset artilleri	- 2
Artilleri beskudt af artilleri i eget træk (beskudt af et fjendtligt batteri der minimum udgør 50% af egen styrke)	- 2
6-9 pundige artilleribatterier på zone 4	- 6
For hver 3 artillerister over 12 i batteriet	+ 1
For hver 3 sektioner/artillerister under 12 i batteriet	- 1
Generelt	
Beskydning af enhed i dækning/by (dog ikke artilleri)	- 2
Den beskudte enhed er kavaleri der har bevæget sig (minimum ½ træk)	- 1
Enhed i U der skyder	- 2
Enhedens skydetillæg	+ / -

6 TAB VED SKYDNING					
	Resultat				
Zone	X-3	4-6	7-8	9-10	11-X
Artilleri					
Zone 1, op til 5 cm.	1	2	3	4	6
Moralfradrag	0	-1	-2	-4	-6
Zone 2, op til 20 cm.	1	2	2	3	4
Zone 3, op til 35 cm.	0	1	2	2	3
Zone 4, op til 50 cm.	0	0	1	1	2
Infanteri					
Infanteri (indenfor 5 cm)	0	1	2	3	4
Moralfradrag	0	0	-1	-2	-3

7 NÆRKAMPSTABEL		
	Angriber	Forsvarer
Kavaleri i kolonne	- 1	- 1
Marchkolonne	- 4	- 4
Kavaleri angriber karré	0	+ 6
Kavaleri mod infanteri & artilleri i øvrigt	+ 3	0
Infanteri angriber karré/artilleri	+ 3	0
Flanke/ryg angreb	+ 8	0
Enheden har støtteenhed	+ 1	+ 1
Let kavaleri	- 1	- 1
Tungt kavaleri	+ 1	+ 1
For hver fortsat angreb udover det første	- 2	
Enhed i "U"		- 3
Enhed i "FU"		- 8
Enhed i skov	0	+ 1
Enhed i fæstning	0	+ 5
Enhed i dækning/bygning (som angriber kun ud af by)	- 2	+ 3
Enhed i flod eller vandløb	- 2	- 2
For hver 100% (MAKSIMALT + 6)	+ 1	+ 1
For hver 10% tab	- 1	- 1
Forsvarer har skudt i dette træk	0	- 2
Enhedens nærkampstillæg	+ / -	+ / -

Ved opgørelse af odds skal anføres at artillerister kun medtælles med en tredjedel.

8 TAB VED NÆRKAMP						
		Resultat (forskel i terningkast)				
Troppetype	Status	0	1-3	4-5	6-9	10-X
Infanteri	Vinder	2	1	1	1	0
	Taber	2	1	2	4	7
Kavaleri	Vinder	2	1	0	0	0
	Taber	2	1	1	2	3
Moralfradrag	Taber	0	- 2	- 3	- 4	- 6

9 TILLÆG/FRADRAG VED MORALTEST M.V.	
Test for meddriven samt reorganiseringforsøg	Tillæg/Fradrag
For hver 20% tab	- 1
Moralfradrag ved beskydning/nærkamp	- X
Enhed i U	- 2
Enhed i FU (ikke reorganiseringforsøg)	- 6
Enhed der gennemmarcheres af enhed i FU	- 2
Angrebet i flanke/ryg	- 2
Enhed i dækning/fæstning	+ 2
Enhed har vundet nærkamp	+ 2
Flygtende, elimineret enheds moral	+ / -
Enhedens moral	+ / -

10 RESULTAT AF MORALTEST, TEST FOR MEDRIVEN	
Reguleret terningkast	Resultat
- 2 og lavere	Enheden flygter
-1 til 1	Enheden går i U
2 og højere	Enheden fastholder oprindelig orden

11 REORGANISERING	
Reguleret terningkast	Resultat
2 og lavere	Enheden forbliver i "FU"
3 og højere	Enheden reorganiserer til "U"



Appendiks

1 BRIKSTØRRELSE			
Enhed art	Antal fig.	Bredde(cm)	Dybde(cm)
Infanteri	1	1,00	1,50
Kavaleri	1	1,50	3,00
Artilleri (1 kanon)	4	3,00	4,00
Prods fodartilleri, 4 heste	4	3,00	7,00
Prods ridende artilleri, 6 heste	6	3,00	10,00
Divisionsgeneral	2	3,00	4,00
Korps	3	4,00	4,00
Armé general og lignende	4	4,00	5,00
Hærgeneral	6	5,00	5,00

Infanteri:
Infanteri kan med fordel brikkes med 2*2 figurer.

Kavaleri:
Kavaleri brikkes med fordel med to figurer pr. brik (3*3 cm).

Artilleri:
For de der ikke ønsker at de enkelte artillerister er løse brikker foreslås at den enkelte figurpjece og artillerister brikkes sammen hvor bredden af pjece brikken fastholdes (3*5,5 el. 3*6).

2 TABSTABEL							
Enhedsstørrelse	10%	20%	30%	40%	50%	60%	66%
8	1	2	-	3	4	5	6
9	1	2	3	4	5	6	6
10	1	2	3	4	5	6	7
11	2	3	4	5	6	7	8
12	2	3	4	5	6	8	8
13	2	3	4	6	7	8	9
14	2	3	5	6	7	9	10
15	2	3	5	6	8	9	10
16	2	4	5	7	8	10	11
17	2	4	6	7	9	11	12
18	2	4	6	8	9	11	12
19	2	4	6	8	10	12	13
20	2	4	6	8	10	12	14
21	3	5	7	9	11	13	14
22	3	5	7	9	11	14	15
23	3	5	7	10	12	14	16
24	3	5	8	10	12	15	16
25	3	5	8	10	13	15	17
26	3	6	8	11	13	16	18
27	3	6	9	11	14	17	18
28	3	6	9	12	14	17	19
29	3	6	9	12	15	18	20
30	3	6	9	12	15	18	20
31	4	7	10	13	16	19	21
32	4	7	10	13	16	20	22
33	4	7	10	14	17	20	22
34	4	7	11	14	17	21	23
35	4	7	11	14	18	21	24
36	4	8	11	15	18	22	24
37	4	8	12	15	19	23	25
38	4	8	12	16	19	23	26
39	4	8	12	16	20	24	26

Tillæg om generaler

ENGLAND

Navn	Arme m.m.	Korps	Nærkamp	Moral
Beresford	0	0	+ 1	+ 1
Graham	-	+ 1	+ 1	+ 1
Hill	-	+ 2	+ 1	+ 1
Hope	-	0	+ 1	+ 1
Moore	+ 1	+ 2	+ 1	+ 2
Pr. Orange	-	- 1	0	0
Stapelton-Cotton	-	+ 2	+ 1	+ 2
Uxbridge	-	+ 1	+ 1	+ 2
Wellington	+ 3	+ 3	+ 1	+ 2
Andre samt div. generaler	0	0	+ 1	+ 1

SPANIEN

Navn	Arme m.m.	Korps	Nærkamp	Moral
Blake	-	- 2	+ 1	+ 2
Castanos	-	0	+ 1	+ 2
Cuesta	- 2	- 2	+ 2	+ 3
Palafox	-	- 1	+ 2	+ 3
Romana	-	- 1	+ 1	+ 1
Andre samt divisionsgeneraler	- 2	- 1	+ 1	+ 1

FRANKRIG

Navn	Arme m.m.	Korps	Nærkamp	Moral
Napoleon I	+ 3	-	+ 2	+ 3
Augereau - 07	-	+ 1	+ 1	+ 2
Augereau - 08- 14	-	0	+ 1	+ 1
Bernadotte	0	+ 1	+ 1	+ 1
Bessieres	-	+ 1	+ 1	+ 2
Davout	+ 2	+ 3	+ 1	+ 1
d'Erlon	-	+ 1	+ 1	+ 1
Eugene de Beauharnais	+ 1	+ 2	+ 1	+ 2
Exelmann	-	0	+ 1	+ 1
Gerard	-	+ 1	+ 1	+ 2
Grouchy	- 1	+ 1	+ 1	+ 2
Jerome B	- 2	- 2	+ 1	+ 2
Junot	0	0	+ 1	+ 2
Kellermann	-	+ 2	+ 1	+ 2
Lannes	-	+ 3	+ 2	+ 3
Lautour- Marbourg	-	+ 2	+ 1	+ 2
Lefebvre	-	+ 1	+ 1	+ 2
Marmont	+ 1	+ 2	+ 1	+ 2
Massena	+ 2	+ 2	+ 1	+ 1
McDonald	- 1	0	+ 1	+ 1
Milhaud	-	+ 1	+ 1	+ 2
Mouton	-	+ 2	+ 1	+ 2
Murat	- 1/+ 2*	+ 3	+ 2	+ 3
Nansouty	-	+ 2	+ 1	+ 2
Ney	- 2	+ 1	+ 2	+ 3
Oudinot	- 1	+ 1	+ 1	+ 2
Poniatowski	0	+ 2	+ 2	+ 3
Reille	-	+ 1	+ 1	+ 2
Reynier	-	0	+ 1	+ 1
Saint- Cyr	0	+ 1	+ 1	+ 1
Soult	+ 1	+ 1	+ 1	+ 1
Suchet	+ 2	+ 2	+ 1	+ 1
Vandamme	- 1	+ 1	+ 1	+ 2
Victor	-	0	+ 1	+ 2
Andre samt div. generaler	0	0	+ 1	+ 1

PRØJSEN 1806- 07

Navn	Arme m.m.	Korps	Nærkamp	Moral
Blücher	-	- 2	+ 1	+ 2
Hertugen af Brunswick	- 2	-	+ 1	0
Andre samt divisionsgeneraler	- 2	- 2	+ 1	+ 1

PRØJSEN 1812- 15

Navn	Arme m.m.	Korps	Nærkamp	Moral
Blücher	+ 1	-	+ 2	+ 3
Bülow	-	+ 1	+ 1	+ 1
Kleist	-	+ 1	+ 1	+ 2
Pirch	-	+ 1	+ 1	+ 1
Thielmann	-	0	+ 1	+ 1
Yorck	-	+ 1	+ 1	+ 2
Zeithen	-	+ 1	+ 1	+ 2
Andre samt brigadegeneraler	-	0	+ 1	+ 1

RUSLAND

Navn	Arme m.m.	Korps	Nærkamp	Moral
Alexander I	- 2	-	+ 2	+ 3
Bagavout	-	- 2	+ 1	+ 1
Bagrations	0	+ 1	+ 2	+ 3
Barclay de Tolly	0	+ 1	+ 1	+ 1
Benningsen	- 1	- 1	+ 1	0
Buxhowden	- 2	- 1	+ 1	+ 1
Constantine	-	- 1	+ 1	+ 2
Docturov	-	- 1	+ 1	+ 1
Essen	-	- 2	+ 1	+ 1
Eugen af Wurttemberg	-	- 1	+ 1	+ 2
Korf	-	- 1	+ 1	+ 2
Kutuzov	+ 1	-	+ 1	+ 2
Langeron	-	- 1	+ 1	+ 1
Mildoradovitch	-	+ 1	+ 1	+ 2
Ostermann	-	0	+ 1	+ 2
Platov	-	0	+ 1	+ 2
Prebysheysky	-	- 2	+ 1	+ 1
Raevski	-	0	+ 1	+ 2
Sacken	- 1	- 1	+ 1	+ 1
Sivers	-	- 1	+ 1	+ 1
Suvarov	+ 1	-	+ 1	+ 1
Tormasov	- 1	0	+ 1	+ 1
Tuchkov	-	- 1	+ 1	+ 1
Uvarov	-	- 1	+ 1	+ 2
Andre samt divisionsgeneraler	0	0	+ 1	+ 1

ØSTRIG

Navn	Arme m.m.	Korps	Nærkamp	Moral
Karl	0	-	+ 2	+ 3
Ferdinand	-	0	+ 1	+ 1
John	- 2	- 2	+ 1	+ 1
Bellegarde	- 1	0	+ 1	+ 1
Hiller	0	0	+ 1	+ 1
Hohenzollern	-	0	+ 1	+ 1
Klenau	-	- 1	+ 1	+ 1
Kollowrat	-	- 1	+ 1	+ 1
Liechtenstein	-	- 1	+ 1	+ 2
Mack	- 2	-	+ 1	+ 2
Rosenberg	-	- 1	+ 1	+ 1
Reuss- Plauen	-	- 1	+ 1	+ 1
Schwarzenberg	1	0	+ 1	+ 2
Fresnel	-	0	+ 1	+ 1
Gyulai	-	0	+ 1	+ 1
Hessen- Homburg	-	0	+ 1	+ 1
Kienmayer	-	+ 1	+ 1	+ 1
Merveldt	-	- 1	+ 1	+ 1
Nordmann	-	0	+ 1	+ 1
Wurmser	- 2	- 2	+ 1	+ 1
Andre samt divisionsgeneraler	- 1	- 1	+ 1	+ 1

Landetillæg

ENGLAND 1815	March-kolonne	Kolonne/ Påprods	Linie/ Afprods	Flugt	Formations- ændring	Nærkamp	Skydning	Moral
INFANTERI								
Garde	40	25	10	40	1/4træk	+ 2	+2	+2
3. Brigade	40	25	10	40	1/2 træk	+ 1	+3	+2
9. Brigade	40	25	10	40	1/2 træk	+ 3	+2	+2
Andre	40	25	10	40	1/2 træk	+ 1	+2	+2
KAVALERI (*)								
Garde	55	40	30	60	1/2 træk	+ 3	-	+2
Dragoner	55	40	30	60	1/2 træk	+ 2	-	+2
Let	55	40	30	60	1/2 træk	+ 1	-	+1
ARTILLERI								
Ridende	55	30	2	60	1/2 træk	- 1	+1	+2

For Engelske kavaleribrigader gælder:

At der ved ordregivning og kommandoforhold (kapitel 2 & tabel 2) ved ny ordre gives et fradrag på -2 ved kommandokontrollen. Dette gives udover de tillæg /fradrag der fremgår af tabel 2. Der skal altid testes for kommandokontrol uanset om generalen er i brikkontakt med enheden.

Ved afbrudt angreb (kapitel 4 & tabel 6) gælder at der gives -4 i stedet for -2 for enheder der har erklæret angreb.

Ved fortsat angreb (kapitel 6 & tabel 6) gælder at engelske kavalerienheder skal fortsætte angrebet på nærmeste fjendtlige enhed., Dette kan dog udgås ved gennemførelse af et reaktionskast hvor der gives et fradrag på -4 udover de i tabellen anførte tillæg/fradrag.

ENGELSKE ALLIEREDE 1815	March-kolonne	Kolonne/Påprods	Linie/Afprods	Flugt	Formationsændring	Nærkamp	Skydning	Moral
INFANTERI								
Hannover feltbtn.	40	25	10	40	1/2 træk	+ 1	+1	+1
Hannover landeværn	40	20	10	40	3/4 træk	0	-1	0
Kings German Legion	40	25	10	40	1/2 træk	+ 2	+2	+2
Holland/Belgien & Nassau	40	25	10	40	1/2 træk	0	0	0
Brunschwig	40	25	10	40	1/2 træk	0	0	-1
KAVALERI								
Holland/Belgien	55	40	30	60	1/2 træk	+ 1	-	0
Kings German Legion	55	40	30	60	1/2 træk	+ 2	-	+2
Hannover-Brunschwig	55	40	30	60	1/2 træk	- 1	-	-1
ARTILLERI								
Ridende								
Hannover	55	30	2	60	1/2 træk	- 2	0	+1
Kings German Legion	55	30	2	60	1/2 træk	- 1	+1	+2
Holland/Belgien	55	30	2	60	1/2 træk	- 2	0	0
Brunschwig	55	30	2	60	1/2 træk	- 2	0	-1

FRANKRIG 1815	March-kolonne	Kolonne/ Påprods	Linie/ Afprods	Flugt	Formations- ændring	Nærkamp	Skydning	Moral
INFANTERI								
Gammel Garde	40	25	10	40	1/4træk	+ 4	+2	+5
Middel Garde	40	25	10	40	1/2 træk	+ 3	+1	+3
Ung Garde, 1 & 6 division	40	25	10	40	1/2 træk	+ 2	+1	+2
14, 19 & 20 division	40	25	10	40	1/2 træk	0	0	+1
Andre linie/let	40	25	10	40	1/2 træk	+ 1	+1	+1
KAVALERI								
Garde	55	40	30	60	1/2 træk	+ 3	-	+3
Karabinierer	55	40	30	60	1/2 træk	+ 2	-	+2
Kyrasserer & dragoner	55	40	30	60	1/2 træk	+ 1	-	+2
Let	55	40	30	60	1/2 træk	+ 1	-	+1
ARTILLERI								
Garde								
Fod	40	15	2	40	1/2 træk	0	+2	+3
Ridende	55	30	2	60	1/2 træk	0	+2	+3
Linie								
Fod	40	15	2	40	1/2 træk	- 2	-0	+1
Ridende	55	30	2	60	1/2 træk	- 2	0	+1

PRØJSEN 1815	March-kolonne	Kolonne/ Påprods	Linie/ Afprods	Flugt	Formations- ændring	Nærkamp	Skydning	Moral
INFANTERI								
Linie reg. 1-12	40	25	10	40	1/2 træk	+ 2	+1	+2
Linie reg. 13-24	40	25	10	40	1/2 træk	+ 1	+1	+1
Linie reg. 25+26+30+31	40	25	10	40	1/2 træk	0	0	+1
Linie reg. 27+29 samt landeværn	40	25	10	40	1/2 træk	0	0	0
Westpahlsk-Elb landeværn	40	20	10	40	3/4 træk	- 1	-1	-1
Slesisk Landeværn	40	25	10	40	1/2 træk	0	0	-1
KAVALERI								
Gruppe 1*	55	40	30	60	1/2 træk	+ 1	-	+2
Gruppe 2*	55	40	30	60	1/2 træk	+ 1	-	+1
Gruppe 3*	55	40	30	60	1/2 træk	0	-	+1
ARTILLERI								
Fod	40	15	2	40	1/2 træk	- 2	0	+1
Ridende	55	30	2	60	1/2 træk	- 2	0	+1

Gruppe 1: Treskow (mellem), Schulenburg (mellem), Sohr (let), Sydow (let)

Gruppe 2: Lützow (let), Thümen (let), Lottum (let), Schwerin (let), Watzdorf (let)

Gruppe 3: Marwitz (let)

FRANKRIG 1813	March-kolonne	Kolonne/ Påprods	Linie/ Afprods	Flugt	Formations- ændring	Nærkamp	Skydning	Moral
INFANTERI								
Gammel garde	40	25	10	40	1/4 træk	+ 4	+ 2	+ 4
Ung garde	40	25	10	40	1/2 træk	+ 2	+ 1	+ 2
Veteraner	40	25	10	40	1/2 træk	+ 2	+ 1	+ 1
Linie-Let	40	25	10	40	1/2 træk	0	0	0
Nationalgarde	40	20	5	40	3/4 træk	- 1	- 1	0
KAVALERI								
Garde	55	40	30	60	1/2 træk	+ 3	*****	+ 3
Veteraner	55	40	30	60	1/2 træk	+ 1	*****	+ 1
Linie	55	40	30	60	1/2 træk	0	*****	0
ARTILLERI								
Gammel garde:								
Fod	40	15	2	40	1/4 træk	0	+ 2	+ 4
Ridende	55	30	2	60	1/4 træk	0	+ 2	+ 4
Ung garde:								
Fod	40	15	2	40	1/2 træk	- 1	+ 1	+ 2
Linie:								
Fod	40	15	2	40	1/2 træk	- 2	0	0
Ridende	55	30	2	60	1/2 træk	- 2	0	0

FRANSKE ALLIEREDE 1813	March- kolonne	Kolonne/ Påprods	Linie/ Afprods	Flugt	Formations- ændring	Nærkamp	Skydning	Moral
INFANTERI								
Garde/grenadér	40	25	10	40	1/2 træk	+ 2	+ 1	+ 2
Almindelig	40	25	10	40	1/2 træk	0	0	0
Polen	40	25	10	40	1/2 træk	+ 1	0	+ 2
Baden, Bayern, Hessen	40	25	10	40	1/2 træk	0	0	+ 1
Napoli	40	20	5	40	3/4 træk	- 1	- 1	- 1
KAVALERI								
Almindelig	55	40	30	60	1/2 træk	0	*****	0
Baden, Sachsen, Polen	55	40	30	60	1/2 træk	+ 1	*****	+ 1
Napoli, Anhalt	55	40	30	60	1/2 træk	- 1	*****	- 1
ARTILLERI								
Fod	40	15	2	40	1/2 træk	- 2	0	0
Ridende	55	30	2	60	1/2 træk	- 2	0	0

PRØJSEN 1813	March-kolonne	Kolonne/ Påprods	Linie/ Afprods	Flugt	Formations- ændring	Nærkamp	Skydning	Moral
INFANTERI								
Garde	40	25	10	40	1/4 træk	+ 2	+ 2	+ 3
Grenaderer	40	25	10	40	1/2 træk	+ 2	+ 1	+ 2
Linie	40	25	10	40	1/2 træk	+ 1	+ 1	+ 1
Reserve	40	25	10	40	1/2 træk	0	0	0
Landeværn	40	20	5	40	3/4 træk	- 1	- 1	0
KAVALERI								
Garde	55	40	30	60	1/2 træk	+ 2	*****	+ 3
Linie	55	40	30	60	1/2 træk	+ 1	*****	+ 1
Landeværn	55	40	30	60	3/4 træk	- 1	*****	0
ARTILLERI								
Garde:								
Ridende	55	30	2	60	1/2 træk	- 1	+ 2	+ 3
Linie:								
Fod	40	15	2	40	1/2 træk	- 2	0	+ 1
Ridende	55	30	2	60	1/2 træk	- 2	0	+ 1

RUSLAND 1813	March-kolonne	Kolonne/ Påprods	Linie/ Afprods	Flugt	Formations- ændring	Nærkamp	Skydning	Moral
INFANTERI								
Garde	40	25	10	40	1/2 træk	+ 1	0	+ 2
Grenaderer	40	25	10	40	1/2 træk	+ 1	0	+ 2
Linie	40	25	10	40	1/2 træk	+ 1	0	+ 1
KAVALERI								
Garde	55	40	30	60	1/2 træk	+ 1	*****	+ 1
Linie	55	40	30	60	1/2 træk	+ 0	*****	+ 1
Kosakker	55	40	30	60	1 træk	- 2	*****	- 2
ARTILLERI								
Garde:								
Fod	40	15	2	40	1/2 træk	- 2	+ 1	+ 2
Ridende	55	30	2	60	1/2 træk	- 2	+ 1	+ 2
Linie:								
Fod	40	15	2	40	1/2 træk	- 2	0	+ 1
Ridende	55	30	2	60	1/2 træk	- 2	0	+ 1

ØSTRIG 1813 - Version 1	March- kolonne	Kolonne/ Påprods	Linie/ Afprods	Flugt	Formations- ændring	Nærkamp	Skydning	Moral
INFANTERI								
Grenaderer	40	25	10	40	1/2 træk	+ 2	+ 1	+ 2
Linie	40	25	10	40	1/2 træk	0	0	0
Grenzere	40	25	5	40	1/2 træk	- 1	+ 1	- 1
KAVALERI								
Tungt/middel	55	40	30	60	1/2 træk	0	*****	0
Let	55	40	30	60	1/2 træk	+ 1	*****	+ 1
ARTILLERI								
Fod	40	15	2	40		- 2	0	0
Ridende	55	30	2	60		- 2	0	0

ØSTRIG 1813 - Version 2	March- kolonne	Kolonne	Linie	Flugt	Formations- ændring	Nærkamp	Skydning	Moral
INFANTERI								
Grenader	40	25	10	40	1/2 træk	+2	+1	+2
Jæger-Grenzer	40	25	10	40	1/2 træk	-1	+1	+1
Bøhmisk	40	25	10	40	1/2 træk	0	0	0
Wallonsk	40	25	10	40	1/2 træk	1	0	0
Tysk	40	25	10	40	1/2 træk	0	0	1
Schlesisk-Mährisk	40	25	10	40	1/2 træk	0	0	-1
Ungarsk	40	25	10	40	1/2 træk	+1	0	+1
Tysk	40	20	10	40	3/4 træk	-1	-1	-1
KAVALERI								
Linie	55	40	30	60	1/2 træk	+1	-	+1
ARTILLERI								
Fod	40	15	2	40	1/2 træk	-2	0	0
Kørende/ridende	55	30	2	60	1/2 træk	-2	0	0

ANDRE ALLIEREDE 1813	March- kolonne	Kolonne/ Påprods	Linie/ Afprods	Flugt	Formations- ændring	Nærkamp	Skydning	Moral
INFANTERI								
Sverige	40	25	10	40	1/2 træk	0	0	+ 1
Mecklenburg	40	25	10	40	1/2 træk	0	0	0
Bayern	40	25	10	40	1/2 træk	+ 1	0	+ 1
Hannover	40	25	10	40	1/2 træk	0	- 1	- 1
KGL	40	25	10	40	1/2 træk	+ 1	+ 2	+ 2
KAVALERI								
Sverige	55	40	30	60	1/2 træk	0	*****	+ 1
Mecklenburg	55	40	30	60	1/2 træk	0	*****	0
Bayern	55	40	30	60	1/2 træk	+ 1	*****	+ 1
Hannover	55	40	30	60	1/2 træk	0	*****	- 1
KGL	55	40	30	60	1/2 træk	+ 2	*****	+ 2
ARTILLERI								
Fod	40	15	2	40	1/2 træk	-2	0	0
Ridende	55	30	2	60	1/2 træk	-2	0	0
Ridende-KGL	55	30	2	60	1/2 træk	- 1	+ 1	+ 2

FRANKRIG 1812	March-kolonne	Kolonne/ Påprods	Linie/ Afprods	Flugt	Formations- ændring	Nærkamp	Skydning	Moral
INFANTERI								
Gammel Garde	40	25	10	40	1/4træk	+ 4	+2	+5
Middel Garde	40	25	10	40	1/2 træk	+ 3	+2	+3
Ung Garde	40	25	10	40	1/2 træk	+ 2	+1	+2
Veteraner	40	25	10	40	1/2 træk	+ 2	+1	+2
Linie/let	40	25	10	40	1/2 træk	+ 1	0	+1
Rekrutter-Ny oprettede enheder	40	25	10	40	1/2 træk	0	0	0
KAVALERI								
Garde	55	40	30	60	1/2 træk	+ 3	-	+3
Linie	55	40	30	60	1/2 træk	+ 1	-	+1
ARTILLERI								
Garde								
Fod	40	15	2	40	1/4træk	0	+2	+4
Ridende	55	30	2	60	1/4træk	0	+2	+4
Linie								
Fod	40	15	2	40	1/2 træk	- 2	0	+1
Ridende	55	30	2	60	1/2 træk	- 2	0	+1

FRANSKE ALLIEREDE 1812	March-kolonne	Kolonne/ Påprods	Linie/ Afprods	Flugt	Formations- ændring	Nærkamp	Skydning	Moral
INFANTERI								
Polen	40	25	10	40	1/2 træk	+ 1	-1	+1
Napoli	40	20	10	50	1/2 træk	- 1	-2	-2
Portugal	40	25	10	40	1/2 træk	- 1	-1	-1
Schweiz	40	25	10	40	1/2 træk	+ 2	+1	+2
Berg-Baden-Hessen	40	25	10	40	1/2 træk	+ 1	+1	+2
Østrig, Linie	40	25	10	40	1/2 træk	0	0	+1
Østrig, Jæger & grenzer	40	25	10	40	1/2 træk	- 1	+1	+1
Prøjsen	40	25	10	40	1/2 træk	+ 1	+1	+1
Andre	40	25	10	40	1/2 træk	0	0	+1
KAVALERI								
Sachsen	55	40	30	60	1/4træk	+ 3	-	+2
Berg-Baden-Hessen	55	40	30	60	1/2 træk	+ 2	-	+2
Napoli	55	40	30	60	1/2 træk	- 2	-	-2
Andre	55	40	30	60	1/2 træk	+ 1	-	-2
ARTILLERI								
Fod	40	15	2	40	1/2 træk	- 2	0	+1
Ridende	55	30	2	60	1/2 træk	- 2	0	+1

RUSLAND 1812	March-kolonne	Kolonne/ Påprods	Linie/ Afprods	Flugt	Formations- ændring	Nærkamp	Skydning	Moral
INFANTERI								
Garde-Grenaderer	40	25	10	40	1/2 træk	+ 2	0	+3
Linie-Let	40	25	10	40	1/2 træk	+ 1	0	+2
Rekutter-Ny oprettede enheder	40	25	10	40	1/2 træk	0	-1	+1
Landeværn	40	25	10	40	3/4 træk	- 1	-	+1
KAVALERI								
Garde	55	40	30	60	1/2 træk	+ 2	-	+3
Linie	55	40	30	60	1/2 træk	+ 1	-	+2
Kosaker-Landeværn	55	40	30	60	3/4 træk	0	-	0
ARTILLERI								
Garde								
Fod	40	15	2	40	1/2 træk	0	+2	+3
Ridende	55	30	2	40	1/2 træk	0	+2	+3
Linie								
Fod	40	15	2	40	1/2 træk	- 2	0	+2
Ridende	55	30	2	40	1/2 træk	- 2	0	+2

FRANKRIG 1809	March-kolonne	Kolonne/ Påprods	Linie/ Afprods	Flugt	Formation s-ændring	Nærkamp	Skydning	Moral
INFANTERI								
Gammel garde	40	25	10	40	1/4 træk	+ 4	+ 2	+ 5
Middel garde	40	25	10	40	1/2 træk	+ 3	+ 2	+ 4
Ung garde	40	25	10	40	1/2 træk	+ 2	+ 1	+ 3
Veteraner	40	25	10	40	1/2 træk	+ 2	+ 1	+ 2
Almindelig	40	25	10	40	1/2 træk	+ 1	0	+ 1
Rekrutter	40	20	5	40	1/2 træk	0	0	0
KAVALERI								
Garde	55	40	30	60	1/2 træk	+ 3	*****	+ 3
Almindeligt	55	40	30	60	1/2 træk	+ 1	*****	+ 1
ARTILLERI								
Gammel garde:								
Fod	40	15	2	40	1/2 træk	0	+ 2	+ 4
Ridende	55	30	2	60	1/2 træk	0	+ 2	+ 4
Almindeligt:								
Fod	40	15	2	40	1/2 træk	- 2	0	+ 1
Ridende	55	30	2	60	1/2 træk	- 2	0	+ 1

FRANSKE ALLIEREDE 1809	March-kolonne	Kolonne/Påprods	Linie/Afprods	Flugt	Formationsændring	Nærkamp	Skydning	Moral
INFANTERI								
Bayern	40	25	10	40	1/2 træk	+ 1	0	+ 1
Sachsen	40	25	10	40	1/2 træk	0	0	+ 1
Württemberg	40	25	10	40	1/2 træk	+ 1	0	+ 1
Hessen Darmstadt	40	25	10	40	1/2 træk	+ 2	+ 1	+ 2
Polen	40	20	5	40	1/2 træk	+ 1	0	+ 2
Italien, garde	40	20	5	40	1/2 træk	+ 2	+ 1	+ 3
Italien, linie	40	20	5	40	1/2 træk	0	0	0
Portugisiske legion	40	20	5	40	1/2 træk	- 1	- 1	- 1
Andre	40	20	5	40	1/2 træk	+ 1	0	0
KAVALERI								
Sachsen	55	40	30	60	1/2 træk	+ 3	*****	+ 3
Bayersk let	55	40	30	60	1/2 træk	+ 2	*****	+ 2
Italien, garden	55	40	30	60	1/2 træk	+ 1	*****	+ 1
Italien	55	40	30	60	1/2 træk	0	*****	0
Polen	55	40	30	60	1/2 træk	+ 1	*****	+ 1
Andre	55	40	30	60	1/2 træk	+ 1	*****	0
ARTILLERI								
Sachsen, ridende	55	30	2	60	1/2 træk	- 4	- 1	- 1
Polen, fod	40	15	2	40	1/2 træk	- 2	0	+ 2
Polen, ridende	55	30	2	60	1/2 træk	- 2	0	+ 2
Italien, fod	40	15	2	40	1/2 træk	- 2	0	0
Italien, ridende	55	30	2	60	1/2 træk	- 2	0	0
Andre, fod	40	15	2	40	1/2 træk	- 2	0	+ 1
Andre, ridende	55	30	2	60	1/2 træk	- 2	0	+ 1

ØSTRIG 1809	March-kolonne	Kolonne/ Påprods	Linie/ Afprods	Flugt	Formations- ændring	Nærkamp	Skydning	Moral
INFANTERI								
Tysk-ungarsk	40	25	10	40	1/2 træk	+ 1	0	+1
Bøhmisk	40	25	10	40	1/2 træk	+ 1	0	0
Særlige	40	25	10	40	1/2 træk	+ 2	1	2
Galizisk-Schlesisk- Mährisk	40	25	10	40	1/2 træk	0	0	0
Jæger-Grenzer	40	25	10	40	1/2 træk	0	+1	+1
Grenader	40	25	10	40	1/2 træk	+ 2	+1	+2
Landeværn	40	25	10	40	3/4 træk	- 1	-1-	-1
Legioner	40	20	10	40	3/4 træk	0	-1	0
KAVALERI								
Linie	55	40	30	60	1/2 træk	+ 1	-	+1
Landeværn-legioner	55	40	30	60	3/4 træk	- 1	-	0
ARTILLERI								
Fod	40	15	2	40	1/2 træk	- 2	0	+1
Kørende-ridende	55	30	2	60	1/2 træk	- 2	0	+1

ENGLAND, SPANIEN, PORTUGAL 1808-09	March- kolonne	Kolonne/ Påprods	Linie/ Afprods	Flugt	Formations- ændring	Nærkamp	Skydning	Moral
INFANTERI								
England (inkl. KGL)	40	25	10	40	1/2 træk	+ 2	+3	+3
Spanien	40	20	10	40	3/4 træk	- 1	-2	-2
Portugal	40	20	10	40	1/2 træk	- 1	-1	-1
KAVALERI								
England	55	40	30	60	1/2 træk	+ 2	-	+2
Kings German Legion	55	40	30	60	1/2 træk	+ 3	-	+3
Spanien	55	40	30	60	3/4 træk	- 3	-	-3
Portugal	55	40	30	60	1/2 træk	- 1	-	-1
ARTILLERI								
Spanien								
Fod	20	10	1	40	1/2 træk	- 2	0	0
England (inkl. KGL)								
Ridende	55	30	2	60	1/2 træk	- 1	+1	+2

For Engelske kavaleribrigader gælder:

At der ved ordregivning og kommandoforhold (kapitel 2 & tabel 2) ved ny ordre gives et fradrag på -2 ved kommandokontrollen. Dette gives udover de tillæg /fradrag der fremgår af tabel 2. Der skal altid testes for kommandokontrol uanset om generalen er i brikkontakt med enheden.

Ved afbrudt angreb (kapitel 4 & tabel 6) gælder at der gives -4 i stedet for -2 for enheder der har erklæret angreb.

Ved fortsat angreb (kapitel 6 & tabel 6) gælder at engelske kavalerienheder skal fortsætte angrebet på nærmeste fjendtlige enhed., Dette kan dog udgås ved gennemførelse af et reaktionskast hvor der gives et fradrag på -4 udover de i tabellen anførte tillæg/fradrag.

ENGLAND, SPANIEN, PORTUGAL 1810-14	March- kolonne	Kolonne/ Påprods	Linie/ Afprods	Flugt	Formations- ændring	Nærkamp	Skydning	Moral
INFANTERI								
England (inkl. KGL)	40	25	10	40	1/2 træk	+ 2	+3	+3
Spanien	40	25	10	40	3/4 træk	- 1	-2	-2
Morillos division (spansk 1813-14)	40	25	10	40	1/2 træk	0	0	0
Portugal	40	25	10	40	1/2 træk	+ 1	+1	+1
KAVALERI								
England	55	40	30	60	1/2 træk	+ 2	-	+2
Kings German Legion	55	40	30	60	1/2 træk	+ 3	-	+3
Spanien	55	40	30	60	3/4 træk	- 3	-	-3
ARTILLERI								
Spanien								
Fod	20	10	1	40	1/2 træk	- 2	0	0
England (inkl. KGL)								
Ridende	55	30	2	60	1/2 træk	- 1	+1	+2

For Engelske kavaleribrigader gælder:

At der ved ordregivning og kommandoforhold (kapitel 2 & tabel 2) ved ny ordre gives et fradrag på -2 ved kommandokontrollen. Dette gives udover de tillæg /fradrag der fremgår af tabel 2. Der skal altid testes for kommandokontrol uanset om generalen er i brikkontakt med enheden.

Ved afbrudt angreb (kapitel 4 & tabel 6) gælder at der gives -4 i stedet for -2 for enheder der har erklæret angreb.

Ved fortsat angreb (kapitel 6 & tabel 6) gælder at engelske kavalerienheder skal fortsætte angrebet på nærmeste fjendtlige enhed., Dette kan dog udgås ved gennemførelse af et reaktionskast hvor der gives et fradrag på -4 udover de i tabellen anførte tillæg/fradrag.

FRANKRIG 1808-10 (SPANIEN)	March- kolonne	Kolonne/ Påprods	Linie/ Afprods	Flugt	Formations- ændring	Nærkamp	Skydning	Moral
INFANTERI								
Gammel Garde	40	25	10	40	1/4 træk	+ 4	+2	+5
Ung Garde	40	25	10	40	1/2 træk	+ 3	+1	+3
Veteraner	40	25	10	40	1/2 træk	+ 2	+1	+2
Linie/let	40	25	10	40	1/2 træk	+ 1	0	+1
Rekrutter/korps/legioner m.m.	40	25	10	40	1/2 træk	0	0	0
KAVALERI								
Garde	55	40	30	60	1/2 træk	+ 3	-	+3
Veteraner	55	40	30	60	1/2 træk	+ 2	-	+2
Linie	55	40	30	60	1/2 træk	+ 1	-	+1
ARTILLERI								
Garde								
Fod	40	15	2	40	1/4 træk	0	+2	+3
Ridende	55	30	2	60	1/4 træk	0	+2	+3
Linie								
Fod	40	15	2	40	1/2 træk	- 2	0	+1
Ridende	40	15	2	40	1/2 træk	- 2	0	+1

FRANKRIG 1811-14 (SPANIEN)	March- kolonne	Kolonne/ Påprods	Linie/ Afprods	Flugt	Formations- ændring	Nærkamp	Skydning	Moral
INFANTERI								
Veteraner	40	25	10	40	1/2 træk	+ 2	+1	+2
Linie/let	40	25	10	40	1/2 træk	0	0	0
Rekrutter/nationalgarde	40	25	10	40	1/2 træk	- 1	-1	0
KAVALERI								
Veteraner	55	40	30	60	1/2 træk	+ 2	-	+2
Linie	55	40	30	60	1/2 træk	0	-	0
ARTILLERI								
Fod	40	15	2	40	1/2 træk	- 2	0	+1
Ridende	55	30	2	60	1/2 træk	- 2	0	+1

FRANSKE ALLIEREDE 1808-14 (SPANIEN)	March- kolonne	Kolonne/ Påprods	Linie/ Afprods	Flugt	Formations- ændring	Nærkamp	Skydning	Moral
INFANTERI								
Spanien, Garde	40	25	10	40	1/2 træk	+ 2	+1	+2
Spanien	40	20	10	40	3/4 træk	- 1	-2	-2
Polen	40	25	10	40	1/2 træk	+ 2	+1	+2
Tyskland/Italien	40	25	10	40	1/2 træk	+ 1	0	+1
Napoli	40	25	10	40	1/2 træk	- 1	-2	-2
KAVALERI								
Spanien, Garde	55	40	30	60	1/2 træk	+ 2	-	+2
Spanien	55	40	30	60	1/2 træk	- 1	-	-1
Polen	55	40	30	60	1/2 træk	+ 2	-	+2
Tyskland/Italien	55	40	30	60	1/2 træk	+ 1	-	+1
ARTILLERI								
Spanien, Garde								
Fod	40	15	2	40	1/2 træk	- 1	+1	+2
Ridende	55	30	2	60	1/2 træk	- 1	+1	+2
Spanien, Linie								
Fod	40	15	2	40				
Ridende	55	30	2	60	1/2 træk	- 2	0	0
Tyskland/Italien								
Fod	40	15	2	40	1/2 træk	- 2	0	+1
Ridende	55	30	2	60	1/2 træk	- 2	0	+1

Stikordsregister

A

afbrudt6, 23, 27, 45, 62, 63
afgjort 6, 26, 27
afgørelser 9
afprodset 5, 19, 20, 29, 33
afprodsning 5, 14, 19, 31
allierede7, 8, 46, 50, 55, 57, 60, 66
ammunition 6, 25
angreb.5, 6, 9, 13, 19, 21, 22, 23, 24, 26, 27, 32, 35,
45, 62, 63
angrebsordre 4, 14, 15, 31
appendiks 7, 11, 38
armé-/hærchef 5, 15
arméchef 4, 13
armégeneral 4, 11
artilleri ..4, 5, 6, 7, 10, 14, 15, 18, 19, 20, 21, 23, 24,
25, 26, 27, 28, 29, 32, 33, 34, 35, 38, 45, 46, 47,
48, 49, 50, 51, 52, 53, 54, 55, 56, 57, 58, 59, 60,
61, 62, 63, 64, 65, 66
artilleriild 6, 25

B

Baden 50, 57
Baglæns 5, 18
baglæns bevægelse 18
Bayern 50, 55, 60
bayersk 60
begrænsninger 3, 5, 6, 18, 24
Belgien 46
Berg 57
beskydning6, 12, 21, 24, 27, 28, 33, 36
bestemmelse 5, 6, 17, 25, 26
bevægelse ..5, 7, 9, 11, 14, 15, 18, 20, 22, 23, 28, 31
bevægelser5, 7, 9, 11, 15, 18, 20, 22, 23, 31
brigader 4, 10, 15
brikstørrelse 4, 7, 11, 38
broer 5, 20
Brunschwig 46
by6, 20, 21, 24, 33, 35
byer5, 6, 20, 21, 24, 26, 31
bygning 26, 35

C

chefs 21

D

Darmstadt 60
deployering 5, 20
detachering 4, 15, 17

dispositioner6, 22, 27, 32
divisioner4, 13, 14, 15
divisionsgeneral4, 11, 14, 16, 38
divisionsgeneraler4, 14, 40, 42, 43, 44
dommer 9, 14
dommeren 4, 9, 17
dommerens 9
dækning20, 33, 35, 36

E

elimineret4, 11, 12, 23, 27, 36
engelske7, 10, 45, 46, 62, 63
England7, 40, 45, 62, 63
enhed..5, 6, 7, 10, 11, 12, 14, 15, 16, 17, 18, 20, 21,
22, 23, 24, 25, 26, 27, 28, 29, 30, 32, 33, 35, 36,
38, 45, 62, 63
enheder ...4, 5, 6, 7, 9, 10, 11, 12, 13, 14, 15, 18, 19,
20, 21, 22, 24, 26, 27, 28, 29, 30, 32, 45, 56, 58,
62, 63
erklæret6, 22, 24, 26, 27, 32, 45, 62, 63
erklæring 5, 9, 22

F

faseopdeling 4, 9
faser 4, 9
figur9, 10, 11, 12, 18, 19, 24, 33
flanke6, 22, 23, 26, 32, 33, 35, 36
flankebeskydning 6, 25
flugt 6, 12, 28, 29, 31, 45, 46, 47, 48, 49, 50, 51, 52,
53, 54, 55, 56, 57, 58, 59, 60, 61, 62, 63, 64, 65,
66
flygter6, 27, 28, 29, 37
flytte5, 15, 16, 18, 20
forhold5, 10, 14, 19, 28, 31, 32
forlader 5, 19
formationen5, 11, 12, 19
formationens 5, 18, 19
formationer 4, 12, 18
formationsændring5, 19, 22, 27, 31
formationsændringer5, 11, 14, 15, 18, 19
forsvarsmæssige6, 22, 23, 27, 32
fortsat6, 9, 18, 20, 21, 23, 24, 26, 27, 32, 35, 45, 62,
63
forudmåling 4, 9
fradrag5, 7, 15, 17, 18, 19, 20, 25, 27, 31, 33, 36,
45, 62, 63
Frankrig7, 8, 41, 47, 49, 56, 59, 64, 65
franske7, 8, 10, 50, 57, 60, 66
fremadrettet 5, 18
front.5, 11, 12, 15, 18, 19, 21, 22, 24, 25, 27, 28, 29

FU ..4, 5, 6, 7, 11, 12, 15, 16, 18, 22, 24, 28, 29, 30,
35, 36, 37

fuldstændig uorden..... 4, 7, 11, 29

G

generaler.....4, 7, 10, 11, 13, 14, 17, 40, 41
generelt...4, 5, 6, 7, 9, 10, 11, 12, 13, 17, 18, 19, 20,
21, 22, 23, 24, 25, 26, 27, 28, 30, 33

genforsyning..... 6, 25

gennemføre.....5, 6, 15, 22, 23, 26, 28, 45, 62, 63

gennemførelse.....5, 22, 23, 26, 45, 62, 63

gennemmarch..... 5, 6, 18, 20, 28, 31

grundlaget..... 4, 9

H

Hannover..... 46, 55

hegn..... 5, 20, 22

Hessen..... 44, 50, 57, 60

Hessen Darmstadt..... 60

hindringer..... 5, 20

holdordre..... 4, 13, 14

Holland..... 46

hække..... 5, 20, 22

hærchef..... 4, 5, 11, 13, 15

I

infanteri ..4, 5, 10, 19, 21, 23, 24, 26, 27, 32, 33, 34,
35, 36, 38, 45, 46, 47, 48, 49, 50, 51, 52, 53, 54,
55, 56, 57, 58, 59, 60, 61, 62, 63, 64, 65, 66

Italien..... 60, 66

K

kamp..... 6, 20, 26

karré.....4, 6, 11, 12, 18, 19, 24, 33, 35

kavaleri4, 5, 9, 10, 20, 21, 22, 23, 26, 27, 32, 33, 35,
36, 38, 45, 46, 47, 48, 49, 50, 51, 52, 53, 54, 55,
56, 57, 58, 59, 60, 61, 62, 63, 64, 65, 66

Kings German Legion..... 46, 62, 63

kolonne.4, 12, 18, 19, 20, 24, 26, 27, 32, 33, 35, 45,
46, 47, 48, 49, 50, 51, 52, 53, 54, 55, 56, 57, 58,
59, 60, 61, 62, 63, 64, 65, 66

kommandoafstand...5, 11, 13, 14, 15, 16, 18, 19, 21

kommandokontrol .5, 7, 9, 13, 15, 17, 31, 45, 62, 63

koordinering..... 6, 25

korpschef..... 4, 13

korpsgeneral..... 4, 5, 11, 15, 16

korpsgeneralen.....4, 11, 13, 14, 15, 16

kosakker..... 10, 52

krav..... 4, 9, 12, 14, 27

L

lande..... 10

landeværn.....10, 46, 48, 51, 58, 61
linie.4, 12, 13, 14, 19, 20, 28, 29, 45, 46, 47, 48, 49,
50, 51, 52, 53, 54, 55, 56, 57, 58, 59, 60, 61, 62,
63, 64, 65, 66

M

march5, 9, 12, 13, 18, 19, 20, 24, 29, 35, 45, 46, 47,
48, 49, 50, 51, 52, 53, 54, 55, 56, 57, 58, 59, 60,
61, 62, 63, 64, 65, 66

marchlængde.....18, 19, 20, 23, 26, 28, 31

marchlængder..... 5, 18

marchordre..... 4, 15, 18

medriven.....7, 27, 28, 36, 37

moral6, 10, 26, 28, 36, 40, 41, 42, 43, 44, 45, 46,
47, 48, 49, 50, 51, 52, 53, 54, 55, 56, 57, 58, 59,
60, 61, 62, 63, 64, 65, 66

moralresultat..... 7, 32

moraltest.....6, 7, 9, 12, 26, 28, 30, 36, 37

mure..... 5, 20

N

Napoli.....50, 57, 66

Nassau..... 46

nærkamp...6, 7, 9, 11, 12, 13, 18, 20, 21, 22, 24, 26,
27, 28, 36, 40, 41, 42, 43, 44, 45, 46, 47, 48, 49,
50, 51, 52, 53, 54, 55, 56, 57, 58, 59, 60, 61, 62,
63, 64, 65, 66

nærkampen.....6, 18, 26, 27

nærkampstabel..... 7, 35

nødkarré..... 6, 22, 27

O

O..... 4, 11

objektiv..... 4, 14, 15

orden.....4, 11, 18, 22, 26, 28, 32, 37

ordre.....4, 10, 11, 13, 14, 15, 16, 17, 31, 45, 62, 63

ordregivning.....4, 5, 9, 13, 15, 45, 62, 63

ordrer..... 13, 14

organisatorisk..... 4, 10

overskydning..... 6, 24

P

pivoterig..... 5, 19

Polen.....50, 57, 60, 66

Portugal.....7, 57, 62, 63

portugisiske..... 60

procedure.....5, 6, 7, 17, 22, 23, 28, 30

Prøjsen.....7, 42, 48, 51, 57

påprodsning..... 19

påvirkning.....5, 7, 18, 20, 22, 31

R

reaktionshandling 6, 22
reaktionskast 7, 18, 20, 23, 26, 32, 45, 62, 63
reorganiseret 7, 29, 30
reorganisering 7, 9, 30, 37
resultat 6, 7, 25, 26, 28, 32, 34, 36, 37
retning 5, 14, 15, 18, 19, 30
Rusland 7, 43, 52, 58
ryg 6, 22, 23, 26, 32, 35, 36
rækkevidde 6, 24
rømmet 6, 26

S

Sachsen 50, 57, 60
Schweiz 57
skala 4, 9
skov 5, 20, 35
skyde 11, 19, 20, 21, 22, 24
skydning ... 6, 7, 9, 21, 23, 24, 25, 33, 34, 45, 46, 47,
48, 49, 50, 51, 52, 53, 54, 55, 56, 57, 58, 59, 60,
61, 62, 63, 64, 65, 66
skydninger 5, 21, 24
Spanien 7, 8, 40, 62, 63, 64, 65, 66
specielle 5, 18, 19
spillet 4, 9, 20
struktur 4, 10, 11
støtteenhed 6, 26, 35

T

tab 6, 7, 11, 12, 20, 21, 25, 26, 27, 28, 29, 30, 34,
35, 36
tabeller 7, 31

tabende 6, 28
taber 6, 23, 26, 28, 36
tabstabel 7, 39
taktisk 10
territorium 6, 26
terræn 5, 14, 18, 20, 29, 31
terrænet 5, 9, 11, 12, 14, 19, 20, 24, 29
terrænets 5, 20, 29
tid 15, 19
tilbageordre 4, 13, 14, 15
tilhør 4, 9
tillæg 5, 7, 15, 17, 25, 31, 33, 36, 40, 45, 62, 63

U

U .. 4, 5, 6, 11, 12, 15, 16, 18, 22, 23, 28, 30, 32, 33,
35, 36, 37
ufremkommeligt 5, 20
uorden 4, 7, 11, 12, 29

V

vanskeligt 31
vinder 6, 26, 36
vinder/taber 26

W

Württemberg 60

Z

zoneafstand 5, 17

Ø

Østrig 7, 44, 53, 54, 57, 61